



Statistische Berichte

Realschulen, Realschulen zur sonderpädagogischen Förderung und Abendrealschulen in Bayern

Stand: Oktober 2019



B I 3 j 2019

Hrsg. im Oktober 2020

Bestellnr. B1300C 201900

Zeichenerklärung

- 0 mehr als nichts, aber weniger als die Hälfte der kleinsten in der Tabelle nachgewiesenen Einheit
- nichts vorhanden oder keine Veränderung
- / keine Angaben, da Zahlen nicht sicher genug
- Zahlenwert unbekannt, geheimzuhalten oder nicht rechenbar
- ... Angabe fällt später an
- X Tabellenfach gesperrt, da Aussage nicht sinnvoll
- () Nachweis unter dem Vorbehalt, dass der Zahlenwert erhebliche Fehler aufweisen kann
- p vorläufiges Ergebnis
- r berichtigtes Ergebnis
- s geschätztes Ergebnis
- D Durchschnitt
- ≙ entspricht

Auf- und Abrunden

Im Allgemeinen ist ohne Rücksicht auf die Endsummen auf- bzw. abgerundet worden. Deshalb können sich bei der Summierung von Einzelangaben geringfügige Abweichungen zu den ausgewiesenen Endsummen ergeben. Bei der Aufgliederung der Gesamtheit in Prozent kann die Summe der Einzelwerte wegen Rundens vom Wert 100 % abweichen. Eine Abstimmung auf 100 % erfolgt im Allgemeinen nicht.

Publikationsservice

Das Bayerische Landesamt für Statistik veröffentlicht jährlich über 400 Publikationen. Das aktuelle Veröffentlichungsverzeichnis ist im Internet als Datei verfügbar, kann aber auch als Druckversion kostenlos zugesandt werden.


Kostenlos

ist der Download der meisten Veröffentlichungen, z.B. von Statistischen Berichten (PDF- oder Excel-Format).

Kostenpflichtig

sind alle Printversionen (auch von Statistischen Berichten), Datenträger und ausgewählte Dateien (z.B. von Verzeichnissen, von Beiträgen, vom Jahrbuch).

Publikationsservice

 Alle Veröffentlichungen sind im Internet verfügbar unter www.statistik.bayern.de/produkte

Impressum

Statistische Berichte

bieten in tabellarischer Form neuestes Zahlenmaterial der jeweiligen Erhebung. Dieses wird, soweit erforderlich, methodisch erläutert und kurz kommentiert.

Herausgeber, Druck und Vertrieb

Bayerisches Landesamt für Statistik
Nürnberger Straße 95
90762 Fürth

Papier

Gedruckt auf umweltfreundlichem Papier, chlorfrei gebleicht.

Vertrieb

E-Mail vertrieb@statistik.bayern.de
Telefon 0911 98208-6311
Telefax 0911 98208-6638

Auskunftsdienst

E-Mail info@statistik.bayern.de
Telefon 0911 98208-6563
Telefax 0911 98208-6573

© **Bayerisches Landesamt für Statistik, Fürth 2020**
Vervielfältigung und Verbreitung, auch auszugsweise, mit Quellenangabe gestattet.

Hinweis: Diese Druckschrift wird im Rahmen der Öffentlichkeitsarbeit der Bayerischen Staatsregierung herausgegeben. Sie darf weder von Parteien noch von Wahlwerbern oder Wahlhelfern im Zeitraum von fünf Monaten vor einer Wahl zum Zwecke der Wahlwerbung verwendet werden. Dies gilt für Landtags-, Bundestags-, Kommunal- und Europawahlen. Missbräuchlich ist während dieser Zeit insbesondere die Verteilung auf Wahlveranstaltungen, an Informationsständen der Parteien sowie das Einlegen, Aufdrucken und Aufkleben parteipolitischer Informationen oder Werbemittel. Untersagt ist gleichfalls die Weitergabe an Dritte zum Zwecke der Wahlwerbung. Auch ohne zeitlichen Bezug zu einer bevorstehenden Wahl darf die Druckschrift nicht in einer Weise verwendet werden, die als Parteinahme der Staatsregierung zugunsten einzelner politischer Gruppen verstanden werden könnte. Den Parteien ist es gestattet, die Druckschrift zur Unterrichtung ihrer eigenen Mitglieder zu verwenden.

Inhaltsverzeichnis

Vorbemerkungen	5
-----------------------------	----------

Begriffsdefinitionen	6
-----------------------------------	----------

Abbildungen

Abb.1 Realschulen in Bayern am 1. Oktober 2019 einschließlich Realschulen zur sonderpädagogischen Förderung (Schulorte)	9
Abb.2 Schüler, Lehrkräfte und Klassen an den Realschulen in Bayern seit 1995/96	10

Tabellen

1. Realschulen

Eckdaten

1.1 Eckdaten seit 1974/75	11
1.2 Eckdaten nach Regierungsbezirken	12

Absolventen, Abgänger und Nichtschüler

1.3 Absolventen im Sommer 2019 nach Regierungsbezirken	12
1.4 Anteil der Absolventen mit Abschlusszeugnis an den Schülern in den Abschlussklassen im Sommer 2019 nach Regierungsbezirken	13
1.5 Im Zeitraum vom 2. Oktober 2018 bis 1. Oktober 2019 abgegangene Schüler	13
1.6 Absolventen und Abgänger im Schuljahr 2018/19 mit erfüllter Vollzeitschulpflicht	14

Schulen

1.7 Schulen nach Schulträgern und Aufbau	15
1.8 Schulen nach den Trägern des Schulaufwands	15
1.9 Schulen nach geführten Jahrgangsstufen und Klassenzahl	15
1.10 Schulen nach Wahlpflichtfächergruppen	15
1.11 Schulen nach der Schülerzahl	16

Klassen

1.12 Klassen nach Schulträgern und Jahrgangsstufen	16
1.13 Klassen in den Regierungsbezirken	16
1.14 Durchschnittliche Klassenstärke nach Jahrgangsstufen	16
1.15 Klassen nach Jahrgangsstufen und Klassenfrequenzgruppen	17

Schüler

1.16	Neu aufgenommene Schüler in die Jahrgangsstufe 5 im Herbst 2019	17
1.17	Schüler nach der schulischen Herkunft (Schulbesuch am 1. Oktober des Vorjahres)	18
1.18	Schüler nach Schulträgern und Jahrgangsstufen	18
1.19	Schüler nach Jahrgangsstufen und Geburtsjahren sowie Wiederholer, Ausländer und Aussiedler	19
1.20	Schüler nach der Religionszugehörigkeit	19
1.21	Schüler nach der Teilnahme am Religionsunterricht/Ethikunterricht und islamischen Unterricht	20
1.22	Schüler nach Wahlpflichtfächergruppen	20
1.23	Schüler mit fremdsprachlichem Pflicht- und Wahlpflichtunterricht	20
1.24	Schüler nach Unterbringung sowie ganztägiger Betreuung und Förderung	20
1.25	Ausländische Schüler nach Staatsangehörigkeit	21
1.26	Teilnehmer am Wahlunterricht und am differenzierten Sportunterricht.....	22

Lehrkräfte

1.27	Lehrkräfte sowie Stunden der Lehrkräfte in einer normalen Schulwoche nach dem Schulträger	23
1.28	Mit Dienstbezügen abwesende Lehrkräfte sowie Lehrkräfte mit Altersteilzeit in der Freistellungsphase nach dem Schulträger	24
1.29	Vollzeit- und teilzeitbeschäftigte Lehrkräfte nach dem Lehramt	24
1.30	Vollzeit- und teilzeitbeschäftigte Lehrkräfte nach Lehramt und Altersgruppen	24

Regionaldaten

1.31	Eckdaten nach kreisfreien Städten und Landkreisen	25
------	---	----

2. Realschulen zur sonderpädagogischen Förderung

2.1	Absolventen und Abgänger mit erfüllter Vollzeitschulpflicht im Sommer 2019.....	28
2.2	Klassen nach Jahrgangsstufen	28
2.3	Schüler nach Jahrgangsstufen	29
2.4	Schüler nach Geburtsjahren	29
2.5	Wiederholer nach Jahrgangsstufen	29
2.6	Ausländische Schüler nach Staatsangehörigkeit	30
2.7	Teilnehmer am Wahlunterricht und am differenzierten Sportunterricht.....	31
2.8	Lehrkräfte sowie Stunden der Lehrkräfte in einer normalen Schulwoche	32
2.9	Mit Dienstbezügen abwesende Lehrkräfte sowie Lehrkräfte mit Altersteilzeit in der Freistellungsphase des Blockmodells	32
2.10	Vollzeit- und teilzeitbeschäftigte Lehrkräfte nach Lehramt und Altersgruppen	33

3. Abendrealschulen

3.1	Absolventen im Sommer 2019 nach Geburtsjahren	33
3.2	Klassen nach Jahrgangsstufen	33
3.3	Schüler nach Jahrgangsstufen	33
3.4	Schüler nach Geburtsjahren	34
3.5	Schüler nach der schulischen Herkunft	34
3.6	Schulische Vorbildung der Schüler nach der Schulart	34
3.7	Ausländische Schüler nach Staatsangehörigkeit	35
3.8	Lehrkräfte sowie Stunden der Lehrkräfte in einer normalen Schulwoche	36
3.9	Mit Dienstbezügen abwesende Lehrkräfte sowie Lehrkräfte mit Altersteilzeit in der Freistellungsphase des Blockmodells	36
3.10	Vollzeit- und teilzeitbeschäftigte Lehrkräfte nach Lehramt und Altersgruppen	36

Vorbemerkungen

Der vorliegende Bericht enthält die Ergebnisse der jährlichen Erhebung zum Stichtag 1. Oktober an den Realschulen, den Realschulen zur sonderpädagogischen Förderung sowie den Abendrealschulen in Bayern.

Die Schularten Grundschule, Mittel-/Hauptschule, Integrierte Gesamtschule, Schulartunabhängige Orientierungsstufe, Gymnasium, Realschule, Realschule zur sonderpädagogischen Förderung, Freie Waldorfschule und Abendrealschule werden beginnend seit dem Schuljahr 2014/15 als Landesamtsstatistik gemäß Art. 113b BayEUG mittels des Amtlichen Schulverwaltungsprogramms (ASV) und des Verfahrens „Amtliche Schuldaten“ (ASD) erhoben. Die restlichen Schularten werden weiterhin als Geschäftsstatistik¹⁾ im Auftrag des Bayerischen Staatsministeriums für Unterricht und Kultus (StMUK) erhoben.

¹⁾ Auftrag des Bayerischen Staatsministeriums für Unterricht und Kultus laut KMS Nr. III/7-S 1071-1/29 787 vom 23. Februar 1995.

Begriffsdefinitionen

Schulen

Als Schule zählt grundsätzlich jede verwaltungsrechtlich eigenständige Organisation. Ausnahmen sind Schulen, in denen verschiedene Schularten der gemeinsamen Leitung eines Schulleiters unterstellt sind. In diesem Fall werden alle schulartspezifischen Schulteile als Schule gezählt.

Schulträger

Die rechtlichen Bestimmungen unterscheiden, je nach Schulträger, zwischen Schulen mit öffentlichem und privatem Rechtsstatus:

Als *öffentliche* Schulen gelten gemäß Art. 3 Abs. 1 BayEUG

- *staatliche* Schulen, d. h. Schulen, bei denen der Dienstherr des Lehrpersonals der Freistaat Bayern ist, sowie
- *kommunale* Schulen, deren Lehrerinnen und Lehrer einer kommunalen Körperschaft (Gemeinde, Landkreis, Bezirk oder Zweckverband) unterstellt sind.

Schulen, die nicht öffentlich im Sinne des Art. 3 Abs. 1 BayEUG sind, zählen als *private* Schulen (Schulen in freier Trägerschaft).

Schularten

Für die Abgrenzungen nach Schularten gelten folgende Begriffsbestimmungen:

Realschulen (Tabellen 1.1 bis 1.31)

Die Realschulen vermitteln nach Art. 8 BayEUG eine breite allgemeine und berufsvorbereitende Bildung. Sie umfassen die Jahrgangsstufen 5 bis 10. Ihr Bildungsangebot richtet sich an junge Menschen, die an theoretischen Fragen interessiert sind und gleichzeitig praktische Fähigkeiten und Neigungen haben. Durch Schwerpunktbildung in verschiedenen Ausbildungsrichtungen befähigt sie Schülerinnen und Schüler ihren Leistungen und Interessen entsprechend nach Erwerb des Realschulabschlusses in berufs- und studienqualifizierende Bildungsgänge einzutreten. Die bayerischen Realschulen bieten folgende Wahlpflichtfächergruppen ab Jahrgangsstufe 7 an:

- Gruppe I: mit Schwerpunkt im mathematisch-naturwissenschaftlich-technischen Bereich.
- Gruppe II: mit Schwerpunkt im wirtschaftlichen Bereich.
- Gruppe IIIa: mit Schwerpunkt im fremdsprachlichen Bereich.
- Gruppe IIIb: mit Schwerpunkten im musisch-gestaltenden, hauswirtschaftlichen oder sozialen Bereich.

Realschulen zur sonderpädagogischen Förderung (Tabellen 2.1 bis 2.10)

In Bayern gibt es vier Realschulen zur sonderpädagogischen Förderung, je eine für den Förderschwerpunkt Hören und für den Förderschwerpunkt Körperliche und motorische Entwicklung in München, eine für den Förderschwerpunkt Sehen in Unterschleißheim sowie eine für Emotionale und soziale Entwicklung in Grafing. Die Ausbildung dauert jeweils sechs Jahre für Schüler der Förderschwerpunkte Körperliche und motorische Entwicklung, Sehen sowie Emotionale und soziale Entwicklung, und sieben Jahre für Schüler des Förderschwerpunkts Hören.

Abendrealschulen (Tabellen 3.1 bis 3.10)

In Bayern bestehen drei Abendrealschulen für Berufstätige (je eine in München, Augsburg und Nürnberg). Sie verfolgen als Einrichtungen des Zweiten Bildungswegs das gleiche Ausbildungsziel wie die Realschulen mit Tagesunterricht. Die Ausbildung dauert drei oder vier Jahre. Der Unterricht findet abends und samstags statt.

Klassen

In der Regel wird der Unterricht nach Jahrgangsstufen in Klassen erteilt, die für ein Schuljahr gebildet werden. In wenigen Fällen erfolgt die Klassenbildung jahrgangsstufenübergreifend.

Die Zählung erfasst Klassen, die am Stichtag bestehen.

Absolventen und Abgänger

Als Absolvent oder Abgänger zählen Schüler, die nach erfolgreichem Abschluss bzw. der Erfüllung der Vollzeitschulpflicht seit dem Erhebungsstichtag des Vorjahres die berichtende Schule dauerhaft verlassen bzw. zum Erreichen eines höherwertigen Abschlusses in eine andere allgemeinbildende Schule übergetreten sind.

Nichtschüler

Als Nichtschüler werden externe Teilnehmer an schulischen Abschlussprüfungen bezeichnet, die nicht Schüler einer Schule sind. Hierzu zählen beispielsweise Schüler früherer Prüfungsjahrgänge.

Lehrkräfte

Lehrkräfte sind Personen, die an einer oder mehreren Schulen bzw. Schularten unterrichten. Sie werden als Person derjenigen Schule und Schulart zugerechnet, an der sie ausschließlich oder überwiegend unterrichten.

Je nach Beschäftigungsumfang unterscheidet man zwischen **vollzeit-, teilzeit- und stundenweise beschäftigten** Lehrkräften. Vollzeitbeschäftigte Lehrkräfte sind als Beamte, Angestellte oder in einem sonstigen Dienstverhältnis mit voller Pflichtstundenzahl, teilzeitbeschäftigte Lehrkräfte mit mindestens der Hälfte, aber weniger als der vollen Unterrichtspflichtzeit tätig. Lehrkräfte mit Altersteilzeit im Teilzeitmodell bzw. in der Ansparphase des Blockmodells sowie Lehrkräfte in der Arbeitsphase des Freistellungsmodells (Art. 88 Abs. 4 BayBG) werden ungeachtet der rechtlichen Einstufung gemäß ihrem Beschäftigungsumfang (Pflichtstundenzahl) zugeordnet.

Bei den vollzeit- und teilzeitbeschäftigten Lehrkräften miterfasst sind Schulleiter, Schulleiterstellvertreter, Seminarleiter mit Anrechnungsstunden, Lehrkräfte im Aushilfsdienst (mobile Reserven, Aushilfen bei Elternzeit bzw. Erziehungsurlaub), außerdem ausländische vollzeit- und teilzeitbeschäftigte Lehrkräfte. Ebenfalls mitgezählt sind die mit Dienstbezügen abwesenden Lehrkräfte (z. B. wegen Kur, langfristiger Krankheit, Mutterschutz, aber nicht Elternzeit bzw. Erziehungsurlaub), die nicht zum Unterrichtseinsatz vorgesehen sind.

Lehrkräfte, die mit weniger als der Hälfte der vollen Pflichtstundenzahl unterrichten und Lehrkräfte im Vorbereitungsdienst, soweit diese eigenverantwortlich Unterricht erteilen, werden den stundenweise beschäftigten Lehrkräften zugeordnet.

Unterrichts-, Anrechnungs-, Betreuungs- und Ermäßigungsstunden

Als **Unterrichtsstunden** zählen alle Stunden, die an den berichtenden Schulen in einer normalen Schulwoche laut Unterrichtsplan erteilt werden. Dabei sind Unterrichtsstunden von z. B. durch Krankheit kurzfristig abwesenden Lehrkräften miterfasst, jedoch nicht die Unterrichtsstunden der dafür eingesetzten Aushilfen. Im Gegensatz dazu sind im Fall von langfristig abwesenden Lehrkräften nur die Unterrichtsstunden der dafür eingesetzten Aushilfen (z. B. mobile Reserven, Aushilfen für Elternzeit und Erziehungsurlaub) gezählt. Unterrichtet eine Lehrkraft an mehreren Schulen, berichtet jede Schule über die bei ihr geleisteten Unterrichtsstunden.

Zur genauen Definition von **Anrechnungs-, Betreuungs- und Ermäßigungsstunden** wird auf die Bekanntmachungen des StMUK verwiesen. Anrechnungsstunden werden für Schulleitung, Beratungstätigkeit oder Freistellung für anderweitige Aufgaben gewährt, Ermäßigungsstunden wegen Erwerbsminderung oder Alter. Die Zahl der Anrechnungs-, Betreuungs- und Ermäßigungsstunden zusammen mit der Unterrichtsstundenzahl bilden den Beschäftigungsumfang einer Lehrkraft.

Der Statistische Bericht weist weiter Mehrarbeit, die Stunden von Lehrkräften, die mit weniger als der Hälfte der vollen Unterrichtspflichtzeit beschäftigt sind, und die Stunden von Lehrkräften im Vorbereitungsdienst, soweit sie selbstständig Unterricht erteilen, aus.

Abb. 1

Realschulen in Bayern am 1. Oktober 2019 **einschließlich Realschulen zur sonderpädagogischen Förderung**

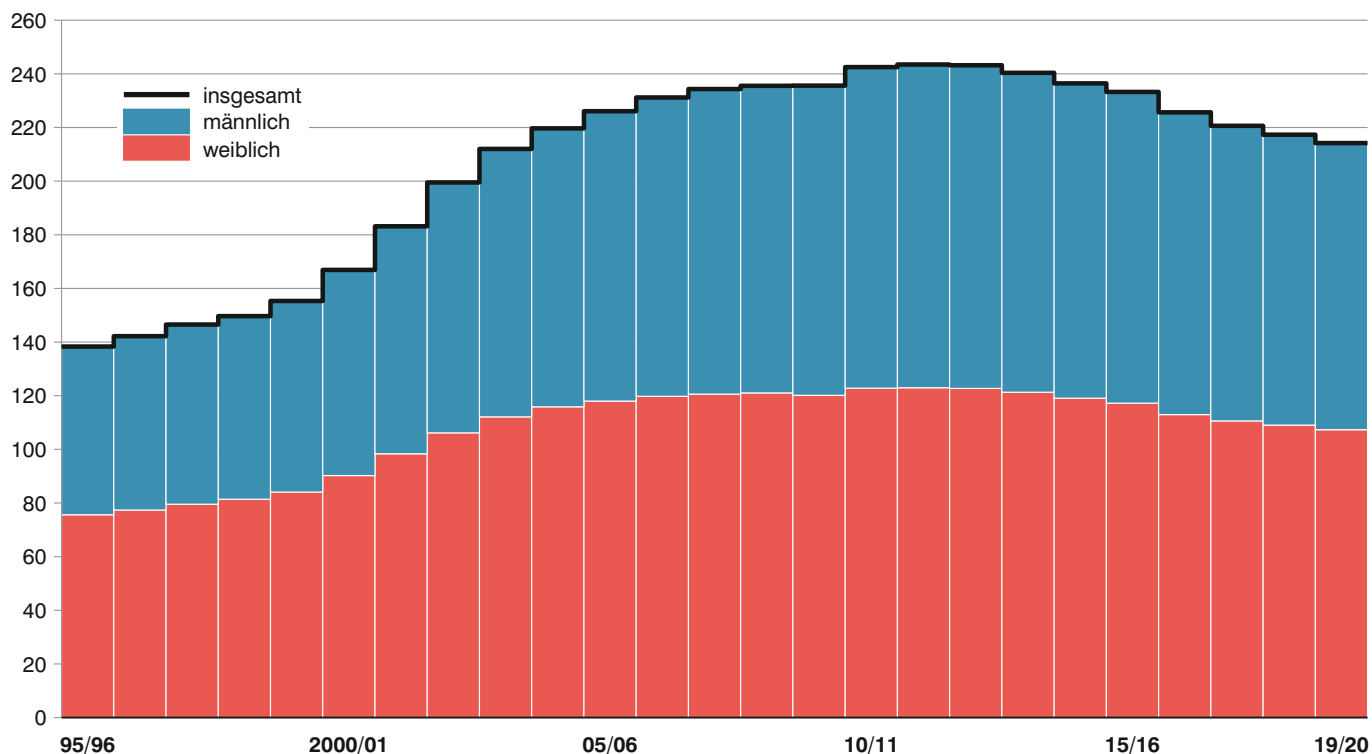


Abb. 2

Schüler, Lehrkräfte und Klassen an den Realschulen* in Bayern seit 1995/96

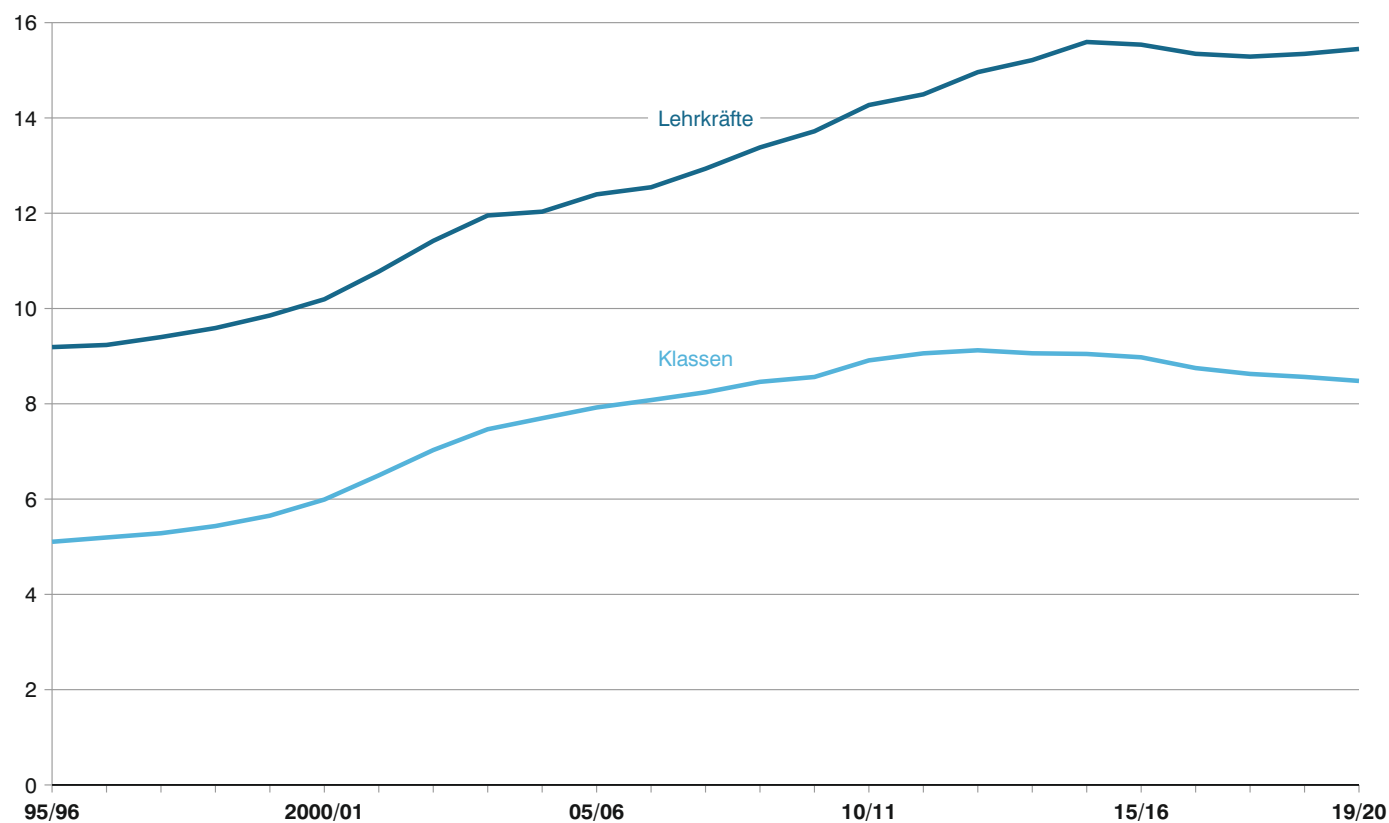
Schüler an den Realschulen* in Bayern seit 1995/96

in Tausend



Voll- und teilzeitbeschäftigte Lehrkräfte** sowie Klassen an den Realschulen* in Bayern seit 1995/96

in Tausend



* Einschließlich Realschulen zur sonderpädagogischen Förderung.

** Teilzeitbeschäftigte Lehrkräfte mit mindestens der Hälfte der Unterrichtspflichtzeit.

1. Realschulen in Bayern 2019/20 - Eckdaten

1.1 Eckdaten seit 1974/75

Schuljahr	Schulen ins- gesamt	davon			Klassen	Schüler		Absolventen		Vollzeit- und teilzeitbeschäftigte Lehrkräfte ¹⁾	
		staat- lich	kommun- al	privat		ins- gesamt	weiblich	ins- gesamt	weiblich	insgesamt	weiblich
1974/75	314	188	35	91	4 833	155 589	87 061	31 244	18 499	7 101	3 767
1975/76	318	193	35	90	4 970	159 466	89 391	31 538	18 577	7 285	3 784
1976/77	321	195	35	91	5 123	163 632	91 604	33 128	19 297	7 546	3 900
1977/78	323	197	35	91	5 315	169 669	94 922	36 157	21 015	7 467	3 797
1978/79	325	199	34	92	5 520	173 762	97 376	36 909	21 641	7 820	3 942
1979/80	327	200	35	92	5 759	177 521	99 286	37 491	21 682	8 067	3 999
1980/81	332	204	36	92	5 882	178 770	100 265	38 167	22 028	8 388	4 149
1981/82	332	204	36	92	5 972	179 934	101 431	39 113	22 710	8 630	4 256
1982/83	333	204	36	93	5 912	174 712	98 557	39 423	23 023	8 754	4 283
1983/84	336	205	35	96	5 773	167 799	94 431	38 629	22 033	8 835	4 327
1984/85	337	205	35	97	5 562	158 087	89 388	38 703	22 587	8 768	4 251
1985/86	335	205	35	95	5 364	145 607	81 961	36 382	20 847	8 763	4 246
1986/87 ²⁾	330	203	35	92	5 196	135 393	75 846	34 399	19 717	8 607	4 163
1987/88	330	203	35	92	5 044	127 650	71 131	32 387	18 475	8 681	4 232
1988/89	330	203	35	92	4 873	121 372	67 399	28 740	16 548	8 704	4 272
1989/90	328	203	35	90	4 852	120 854	66 674	27 589	15 641	8 759	4 353
1990/91	328	203	35	90	4 862	121 202	66 721	26 950	15 334	8 821	4 428
1991/92	329	203	36	90	4 835	121 727	66 773	26 353	14 845	8 896	4 488
1992/93	327	203	36	88	4 802	124 884	68 157	27 381	15 567	8 914	4 516
1993/94	327	203	36	88	4 851	128 526	69 909	27 470	15 333	8 961	4 559
1994/95	327	203	36	88	4 986	133 263	72 657	27 716	15 538	9 014	4 640
1995/96	326	203	36	87	5 066	137 963	75 470	28 522	16 143	9 118	4 762
1996/97	326	203	36	87	5 151	141 807	77 226	29 707	16 685	9 159	4 816
1997/98	325	203	36	86	5 240	146 131	79 381	30 904	17 291	9 321	4 962
1998/99	326	203	36	87	5 390	149 259	81 237	30 396	17 168	9 510	5 129
1999/2000	329	205	36	88	5 606	154 889	83 915	30 462	16 951	9 771	5 350
2000/01	331	205	36	90	5 941	166 396	90 020	30 649	16 931	10 109	5 587
2001/02	334	205	37	92	6 440	182 583	98 103	30 727	17 170	10 680	6 002
2002/03	337	208	37	92	6 968	198 889	105 899	32 996	18 046	11 318	6 465
2003/04	339	211	37	91	7 404	211 333	111 842	32 056	17 491	11 953	6 940
2004/05	342	214	37	91	7 697	219 674	115 861	32 300	17 802	12 033	6 981
2005/06	349	220	37	92	7 858	225 349	117 702	33 800	18 388	12 280	7 194
2006/07	349	220	37	92	8 014	230 518	119 502	34 504	18 565	12 434	7 363
2007/08	349	220	36	93	8 180	233 607	120 285	35 591	19 225	12 818	7 702
2008/09	352	222	36	94	8 399	235 538	120 747	36 459	19 455	13 265	8 056
2009/10	355	223	36	96	8 563	235 609	120 159	36 761	19 615	13 720	8 445
2010/11	364	227	36	101	8 843	241 751	122 526	36 802	19 388	14 147	8 863
2011/12	364	227	36	101	8 990	242 682	122 676	36 793	19 291	14 370	9 044
2012/13	368	230	36	102	9 053	242 395	122 440	37 446	19 531	14 833	9 474
2013/14	374	236	36	102	9 060	240 380	121 306	x	x	15 214	9 800
2014/15	374	236	36	102	8 975	235 632	118 793	37 090	19 370	15 458	10 022
2015/16	374	236	36	102	8 903	232 437	116 940	40 659	21 358	15 400	10 010
2016/17	373	236	36	101	8 677	224 845	112 661	38 225	19 625	15 212	9 879
2017/18	374	238	36	100	8 552	219 819	110 322	36 691	18 934	15 148	9 899
2018/19	375	238	36	101	8 488	216 463	108 744	35 769	18 714	15 206	9 991
2019/20	375	238	36	101	8 407	213 342	107 018	.	.	15 305	10 047

1) Bis 1990/91 hauptamtliche und hauptberufliche Lehrkräfte. Nur Lehrkräfte, die ausschl. oder überwiegend an einer Realschule tätig waren, einschl. Teilzeitbeschäftigter mit mindestens der Hälfte der Unterrichtspflichtzeit sowie bis 1976/77 einschl. der Studienreferendare und Lehramtsanwärter mit Beschäftigungsauftrag. Ab 1987/88 einschl. der mit Dienstbezügen abwesenden Lehrkräfte (z. B. wegen längerer Krankheit, Kur oder Mutterschutz). - 2) Ab 1986/87 ohne Realschulen zur sonderpädagogischen Förderung.

1.2 Eckdaten nach Regierungsbezirken

Gebiet	Schulträger	Schulen	Klassen	Schüler			Vollzeit- und teilzeitbeschäftigte Lehrkräfte ¹⁾			Unterrichts- stunden sämtlicher Lehrkräfte pro Woche
				männ- lich	weib- lich	ins- gesamt	männ- lich	weib- lich	ins- gesamt	
Oberbayern	staatlich	66	1 834	27 332	20 020	47 352	1 048	2 165	3 213	67 347
	kommunal	22	454	6 124	6 202	12 326	382	755	1 137	20 449
	privat	37	612	4 127	10 895	15 022	350	732	1 082	22 098
	zusammen	125	2 900	37 583	37 117	74 700	1 780	3 652	5 432	109 894
Niederbayern	staatlich	28	688	9 667	7 541	17 208	443	803	1 246	25 190
	kommunal	-	-	-	-	-	-	-	-	-
	privat	13	230	1 562	4 307	5 869	135	270	405	8 292
	zusammen	41	918	11 229	11 848	23 077	578	1 073	1 651	33 482
Oberpfalz	staatlich	25	583	7 999	6 637	14 636	377	700	1 077	21 596
	kommunal	1	13	153	175	328	4	21	25	467
	privat	9	129	670	2 468	3 138	79	144	223	4 588
	zusammen	35	725	8 822	9 280	18 102	460	865	1 325	26 651
Oberfranken	staatlich	24	566	7 241	6 826	14 067	368	656	1 024	20 734
	kommunal	1	18	255	135	390	17	17	34	684
	privat	2	32	178	674	852	15	48	63	1 295
	zusammen	27	616	7 674	7 635	15 309	400	721	1 121	22 713
Mittelfranken	staatlich	26	755	10 362	9 143	19 505	499	831	1 330	27 889
	kommunal	5	118	1 600	1 469	3 069	94	150	244	4 967
	privat	11	146	1 202	2 233	3 435	79	187	266	5 281
	zusammen	42	1 019	13 164	12 845	26 009	672	1 168	1 840	38 137
Unterfranken	staatlich	33	740	10 064	8 105	18 169	463	850	1 313	26 810
	kommunal	2	42	598	495	1 093	21	46	67	1 545
	privat	10	134	569	2 482	3 051	64	155	219	4 642
	zusammen	45	916	11 231	11 082	22 313	548	1 051	1 599	32 997
Schwaben	staatlich	36	881	12 836	9 452	22 288	572	993	1 565	32 672
	kommunal	5	115	1 275	1 513	2 788	72	138	210	4 308
	privat	19	317	2 510	6 246	8 756	176	386	562	11 625
	zusammen	60	1 313	16 621	17 211	33 832	820	1 517	2 337	48 605
Bayern 2019/20	staatlich	238	6 047	85 501	67 724	153 225	3 770	6 998	10 768	222 238
	kommunal	36	760	10 005	9 989	19 994	590	1 127	1 717	32 420
	privat	101	1 600	10 818	29 305	40 123	898	1 922	2 820	57 821
	insgesamt	375	8 407	106 324	107 018	213 342	5 258	10 047	15 305	312 479

1) Lehrkräfte, die ausschl. oder überwiegend an einer Realschule tätig waren, einschl. Teilzeitbeschäftigter mit mindestens der Hälfte der Unterrichtspflichtzeit und einschl. der mit Dienstbezügen abwesenden Lehrkräfte (z. B. wegen längerer Krankheit, Kur oder Mutterschutz).

1. Realschulen in Bayern 2019/20 - Absolventen, Abgänger und Nichtschüler

1.3 Absolventen im Sommer 2019 nach Regierungsbezirken

Geschlecht Ausländer Nichtschüler	Absolventen in Bayern insgesamt	davon in (der)						
		Ober- bayern	Nieder- bayern	Ober- pfalz	Ober- franken	Mittel- franken	Unter- franken	Schwa- ben
Männlich	17 055	5 941	1 776	1 429	1 297	2 146	1 858	2 608
Weiblich	18 714	6 377	2 053	1 678	1 377	2 151	1 989	3 089
Insgesamt 2019	35 769	12 318	3 829	3 107	2 674	4 297	3 847	5 697
darunter Ausländer männlich	577	341	25	23	18	79	24	67
weiblich	652	355	41	23	30	74	53	76
zusammen	1 229	696	66	46	48	153	77	143
Nichtschüler mit Abschluss	124	108	1	1	-	2	4	8
Insgesamt 2018	36 691	12 572	3 960	3 243	2 798	4 365	3 954	5 799
darunter Ausländer insgesamt	1 285	738	60	47	48	166	70	156

1.4 Anteil der Absolventen mit Abschlusszeugnis an den Schülern in den Abschlussklassen im Sommer 2019 Regierungsbezirken

Geschlecht Ausländer	Anteil der Absolventen an den Schülern der Abschlussklassen in % in (der)							
	Bayern	Ober- bayern	Nieder- bayern	Ober- pfalz	Ober- franken	Mittel- franken	Unter- franken	Schwa- ben
Männlich	93,1	93,5	96,4	96,2	90,9	89,7	92,9	92,6
Weiblich	95,9	96,1	97,8	96,7	94,6	93,2	96,1	96,4
Insgesamt	94,6	94,8	97,2	96,4	92,8	91,4	94,5	94,7
darunter Ausländer	89,5	91,7	94,3	95,8	80,0	82,3	87,5	88,3

1.5 Im Zeitraum vom 2. Oktober 2018 bis 1. Oktober 2019 abgegangene Schüler

Verbleib der abgegangenen Schüler Ausländer	Geschlecht	Schüler, die abgegangen sind aus Jahrgangsstufe						Abgänge	
		5	6	7	8	9	10	ins- gesamt	dar. mit Ab- schluss- zeugnis
Abgänge									
an eine Grundschule sowie Mittel-/Hauptschule	männlich	400	642	893	922	560	60	3 477	-
	weiblich	192	388	454	493	300	25	1 852	-
	zusammen	592	1 030	1 347	1 415	860	85	5 329	-
an ein Förderzentrum	männlich	5	8	6	3	3	1	26	-
	weiblich	3	4	3	2	4	1	17	-
	zusammen	8	12	9	5	7	2	43	-
an eine Realschule zur sonder- pädagogischen Förderung	männlich	2	2	2	2	2	-	10	-
	weiblich	-	1	-	-	-	-	1	-
	zusammen	2	3	2	2	2	-	11	-
an ein Gymnasium	männlich	102	15	7	17	10	155	306	155
	weiblich	117	27	13	26	20	471	674	471
	zusammen	219	42	20	43	30	626	980	626
an eine Freie Waldorfschule	männlich	8	6	4	5	1	-	24	-
	weiblich	4	6	-	2	2	1	15	-
	zusammen	12	12	4	7	3	1	39	-
an eine Schule besonderer Art ¹⁾	männlich	8	3	9	7	8	-	35	-
	weiblich	6	10	5	9	3	-	33	-
	zusammen	14	13	14	16	11	-	68	-
an eine sonstige allgemein bildende Schule ²⁾	männlich	2	-	-	1	-	1	4	1
	weiblich	1	2	-	1	-	-	4	-
	zusammen	3	2	-	2	-	1	8	1
an eine Wirtschaftsschule	männlich	47	117	124	123	99	14	524	-
	weiblich	26	107	89	84	73	8	387	-
	zusammen	73	224	213	207	172	22	911	-
an eine Fachoberschule	männlich	-	-	-	-	-	1 799	1 799	1 799
	weiblich	-	-	-	-	-	2 374	2 374	2 374
	zusammen	-	-	-	-	-	4 173	4 173	4 173
in eine Schule im Ausland	männlich	23	26	27	26	18	20	140	16
	weiblich	19	38	30	28	26	26	167	25
	zusammen	42	64	57	54	44	46	307	41
aus sonstigen Gründen ³⁾	männlich	12	25	23	54	343	15 378	15 835	15 084
	weiblich	17	18	27	40	175	15 994	16 271	15 844
	zusammen	29	43	50	94	518	31 372	32 106	30 928
Insgesamt	männlich	609	844	1 095	1 160	1 044	17 428	22 180	17 055
	weiblich	385	601	621	685	603	18 900	21 795	18 714
	insgesamt	994	1 445	1 716	1 845	1 647	36 328	43 975	35 769
darunter Ausländer	männlich	93	111	110	80	62	605	1 061	577
	weiblich	71	77	74	58	63	679	1 022	652
	zusammen	164	188	184	138	125	1 284	2 083	1 229

1) Schular tunabhängige Orientierungsstufe und Integrierte Gesamtschulen. - 2) Z. B. ausländische oder internationale Schule in Deutschland. - 3) Z. B. Berufsleben, oben nicht aufgeführte berufliche Schulart, Tod usw.

1.6 Absolventen und Abgänger im Schuljahr 2018/19 mit erfüllter Vollzeitschulpflicht

Jahrgangsstufe Erworbener Abschluss	Absolventen und Abgänger insgesamt ¹⁾			darunter ausländische Absolventen und Abgänger		
	insgesamt	männlich	weiblich	insgesamt	männlich	weiblich
Schulen insgesamt						
ohne Abschluss der Mittelschule						
bis 7	1	1	-	-	-	-
8	59	38	21	10	6	4
9	276	188	88	27	15	12
Zusammen	336	227	109	37	21	16
mit Abschluss der Mittelschule						
8	1	-	1	-	-	-
9	213	142	71	11	6	5
10	422	278	144	39	18	21
Zusammen	636	420	216	50	24	26
darunter qualifizierter Abschluss der Mittelschule						
9	110	75	35	4	2	2
10	30	24	6	2	2	-
Zusammen	140	99	41	6	4	2
mit Realschulabschluss						
10	35 769	17 055	18 714	1 229	577	652
Zusammen	35 769	17 055	18 714	1 229	577	652
Absolventen und Abgänger insgesamt						
bis 7	1	1	-	-	-	-
8	60	38	22	10	6	4
9	489	330	159	38	21	17
10	36 191	17 333	18 858	1 268	595	673
Insgesamt	36 741	17 702	19 039	1 316	622	694
Staatliche Schulen zusammen						
Ohne Abschluss der Mittelschule	222	161	61	12	9	3
Abschluss der Mittelschule	446	316	130	27	17	10
dar. qualifiz. Abschl. der Mittelschule	118	85	33	5	4	1
mittlerer Abschluss	25 766	13 893	11 873	712	356	356
Zusammen	26 434	14 370	12 064	751	382	369
Kommunale Schulen zusammen						
Ohne Abschluss der Mittelschule	57	36	21	19	9	10
Abschluss der Mittelschule	90	54	36	14	6	8
dar. qualifiz. Abschl. der Mittelschule	9	8	1	-	-	-
mittlerer Abschluss	3 308	1 570	1 738	372	187	185
Zusammen	3 455	1 660	1 795	405	202	203
Private Schulen zusammen						
Ohne Abschluss der Mittelschule	57	30	27	6	3	3
Abschluss der Mittelschule	100	50	50	9	1	8
dar. qualifiz. Abschl. der Mittelschule	13	6	7	1	-	1
mittlerer Abschluss	6 695	1 592	5 103	145	34	111
Zusammen	6 852	1 672	5 180	160	38	122

1) Einschl. Übertritte an andere Schularten zum Erwerb einer zusätzlichen Abschlussqualifikation.

1.7 Schulen nach Schulträgern und Aufbau

Schulträger	Schulen insgesamt	darunter mit Ganztagsangebot ¹⁾	Schulen für		
			Knaben	Mädchen	Knaben und Mädchen
Staatlich	238	195	7	2	229
Kommunal	36	35	-	4	32
Privat	101	86	2	40	59
Insgesamt	375	316	9	46	320

1) In gebundener oder offener Form.

1.8 Schulen nach den Trägern des Schulaufwands

Träger des Schulaufwands	Schulen	Klassen	Schüler			Vollzeit- und teilzeitbeschäftigte Lehrkräfte ¹⁾		
			männlich	weiblich	insgesamt	männlich	weiblich	insgesamt
Landkreis	185	4 646	64 110	53 291	117 401	2 863	5 370	8 233
Gemeinde	73	1 733	25 280	19 387	44 667	1 258	2 218	3 476
Schulverband	16	428	6 116	5 035	11 151	239	537	776
Privater Träger	101	1 600	10 818	29 305	40 123	898	1 922	2 820
Insgesamt	375	8 407	106 324	107 018	213 342	5 258	10 047	15 305

1) Nur Lehrkräfte, die ausschl. oder überwiegend an einer Realschule tätig waren, einschl. teilzeitbeschäftigter Lehrkräfte mit mindestens der Hälfte der Unterrichtspflichtzeit sowie der mit Dienstbezügen abwesenden Lehrkräfte (z. B. wegen längerer Krankheit, Kur oder Mutterschutz).

1.9 Schulen nach geführten Jahrgangsstufen und Klassenzahl

Geführte Jahrgangsstufen Gebiet	Schulen ins- gesamt	davon mit ... Klassen										
		4 oder weniger	5	11	15	18	21	24	27	30	35	40 oder mehr
			bis									
			10	14	17	20	23	26	29	34	39	
5 - 10	370	-	19	32	32	60	65	49	42	52	11	8
Sonstige	5	2	2	1	-	-	-	-	-	-	-	-
Insgesamt	375	2	21	33	32	60	65	49	42	52	11	8
davon												
Oberbayern	125	1	11	7	11	14	21	17	12	18	7	6
dar. München ...	37	1	8	3	6	6	8	1	2	2	-	-
Niederbayern	41	-	-	7	4	5	8	5	6	5	-	1
Oberpfalz	35	-	1	6	4	7	6	1	5	5	-	-
Oberfranken	27	-	-	2	1	5	7	6	3	3	-	-
Mittelfranken	42	1	3	1	2	7	5	5	5	9	4	-
dar. Nürnberg ...	12	1	1	-	2	1	2	-	3	2	-	-
Unterfranken	45	-	3	5	7	12	4	4	4	5	-	1
Schwaben	60	-	3	5	3	10	14	11	7	7	-	-
dar. Augsburg ..	8	-	1	-	1	2	2	1	1	-	-	-

1.10 Schulen nach Wahlpflichtfächergruppen

Schulträger	Schulen insgesamt	davon															ohne Wahlpflichtfächergruppe ¹⁾
		mit Wahlpflichtfächergruppe ¹⁾															
		I	II	IIIa	IIIb	I und II	I und IIIa	I und IIIb	I, IIIa und IIIb	I, II und IIIa	I, II und IIIb	I, II, IIIa und IIIb	II und IIIa	II und IIIb	II, IIIa und IIIb	IIIa und IIIb	
Staatlich	238	-	-	-	-	2	-	-	-	27	2	207	-	-	-	-	-
Kommunal	36	-	-	-	-	1	-	-	1	7	8	19	-	-	-	-	-
Privat	101	-	2	-	5	3	-	-	2	7	2	36	8	4	29	3	-
Insgesamt	375	-	2	-	5	6	-	-	3	41	12	262	8	4	29	3	-

1) Wahlpflichtfächergruppe

I : Verstärkter Unterricht in mathematisch-naturwissenschaftlich-technischen Fächern.

II : Verstärkter Unterricht in Fächern des wirtschaftlichen Bereichs.

IIIa : Hier liegt der Schwerpunkt auf der 2. Fremdsprache Französisch.

IIIb : Verschiedene Schwerpunkte im musisch-gestaltenden, im hauswirtschaftlichen oder im sozialen Bereich entsprechend dem Angebot der Schule.

1.11 Schulen nach der Schülerzahl

Gebiet Träger des Schulaufwands	Schulen ins- ge- samt	davon mit ... Schülern									über 1200
		100 oder weniger	101	301	401	501	601	701	801	1001	
			bis								
			300	400	500	600	700	800	1000	1200	
Oberbayern	125	3	13	9	13	24	25	15	15	8	-
darunter München	37	2	9	2	8	6	6	3	1	-	-
Niederbayern	41	-	2	6	8	8	9	5	2	1	-
Oberpfalz	35	1	3	7	5	7	4	4	4	-	-
Oberfranken	27	-	-	3	5	10	5	2	2	-	-
Mittelfranken	42	1	3	3	6	7	4	6	12	-	-
darunter Nürnberg	12	1	1	1	2	2	-	3	2	-	-
Unterfranken	45	3	3	6	15	6	5	3	3	1	-
Schwaben	60	1	5	3	10	14	14	10	3	-	-
darunter Augsburg	8	-	1	-	1	3	2	1	-	-	-
Bayern	375	9	29	37	62	76	66	45	41	10	-
davon mit Träger des Schulaufwands											
Landkreis	185	-	6	11	25	46	32	31	27	7	-
Gemeinde	73	-	1	4	15	16	16	11	9	1	-
Schulverband	16	-	-	2	2	2	4	1	3	2	-
Privater Träger	101	9	22	20	20	12	14	2	2	-	-

1.12 Klassen nach Schulträgern und Jahrgangsstufen

Schulträger	Klassen insgesamt	davon für			davon in Jahrgangsstufe					
		Knaben	Mädchen	Knaben und Mädchen	5	6	7	8	9/9A	10
Staatlich	6 047	419	92	5 536	937	948	1 019	1 032	1 057	1 054
Kommunal	760	8	78	674	105	113	132	135	137	138
Privat	1 600	88	816	696	259	266	266	267	268	274
Insgesamt	8 407	515	986	6 906	1 301	1 327	1 417	1 434	1 462	1 466

1.13 Klassen in den Regierungsbezirken

Klassen für	Klassen insgesamt	davon in (der)						
		Ober- bayern	Nieder- bayern	Ober- pfalz	Ober- franken	Mittel- franken	Unter- franken	Schwa- ben
Knaben	515	208	89	95	5	16	18	84
Mädchen	986	385	141	147	19	44	80	170
Knaben und Mädchen	6 906	2 307	688	483	592	959	818	1 059
Insgesamt	8 407	2 900	918	725	616	1 019	916	1 313

1.14 Durchschnittliche Klassenstärke nach Jahrgangsstufen

Schulträger	Durchschnittliche Klassenstärke in Jahrgangsstufe						Gesamt- durchschnitt
	5	6	7	8	9/9A	10	
Staatlich	25,1	26,0	25,4	25,6	25,4	24,6	25,3
Kommunal	26,8	27,7	26,6	25,7	26,1	25,3	26,3
Privat	24,6	25,7	25,4	25,4	24,8	24,6	25,1
Insgesamt	25,1	26,1	25,5	25,6	25,3	24,6	25,4

1.15 Klassen nach Jahrgangsstufen und Klassenfrequenzgruppen

Jahrgangsstufe Regierungsbezirk	Schulträger	Klassen mit ... Schülern						Klassen insgesamt
		20 oder weniger	21	26	31	36	39 oder mehr	
			bis					
			25	30	35	38		
5	staatlich	68	437	404	28	-	-	937
	kommunal	8	30	43	24	-	-	105
	privat	42	90	113	14	-	-	259
	zusammen	118	557	560	66	-	-	1 301
6	staatlich	55	324	509	60	-	-	948
	kommunal	8	22	52	31	-	-	113
	privat	33	75	126	32	-	-	266
	zusammen	96	421	687	123	-	-	1 327
7	staatlich	122	344	474	79	-	-	1 019
	kommunal	12	30	67	23	-	-	132
	privat	50	61	115	40	-	-	266
	zusammen	184	435	656	142	-	-	1 417
8	staatlich	110	347	499	76	-	-	1 032
	kommunal	20	42	48	25	-	-	135
	privat	40	83	117	27	-	-	267
	zusammen	170	472	664	128	-	-	1 434
9/9A	staatlich	133	380	441	103	-	-	1 057
	kommunal	20	35	57	25	-	-	137
	privat	44	91	111	22	-	-	268
	zusammen	197	506	609	150	-	-	1 462
10	staatlich	162	427	408	57	-	-	1 054
	kommunal	21	42	62	13	-	-	138
	privat	53	93	101	26	1	-	274
	zusammen	236	562	571	96	1	-	1 466
Insgesamt	staatlich	650	2 259	2 735	403	-	-	6 047
	kommunal	89	201	329	141	-	-	760
	privat	262	493	683	161	1	-	1 600
	insgesamt	1 001	2 953	3 747	705	1	-	8 407
davon in (der)								
Oberbayern		304	925	1 370	301	-	-	2 900
darunter München		88	149	259	129	-	-	625
Niederbayern		106	360	396	55	1	-	918
Oberpfalz		98	280	304	43	-	-	725
Oberfranken		83	264	229	40	-	-	616
Mittelfranken		110	360	471	78	-	-	1 019
darunter Nürnberg		30	87	111	28	-	-	256
Unterfranken		158	347	369	42	-	-	916
Schwaben		142	417	608	146	-	-	1 313
darunter Augsburg		11	33	73	43	-	-	160

1.16 Neu aufgenommene Schüler in die Jahrgangsstufe 5 im Herbst 2019

Schulträger	Schüler, die neu aufgenommen wurden in die Jahrgangsstufe 5		
	männlich	weiblich	insgesamt
Staatlich	12 929	10 238	23 167
Kommunal	1 453	1 298	2 751
Privat	1 784	4 509	6 293
Insgesamt	16 166	16 045	32 211

1.17 Schüler nach der schulischen Herkunft (Schulbesuch am 1. Oktober des Vorjahres)

Herkunft der Schüler bzw. Zugang aus	Geschlecht	Schüler in Jahrgangsstufe ...						Schüler insgesamt	davon an ... Schulen		
		5	6	7	8	9/9A	10		staatlichen	kommunalen	privaten
einer Grundschule sowie Mittel-/Hauptschule											
Jahrgangsstufe 4	männl.	15 098	-	-	-	-	-	15 098	12 119	1 310	1 669
	weibl.	14 968	-	-	-	-	-	14 968	9 535	1 162	4 271
Jahrgangsstufe 5	männl.	795	132	5	-	-	-	932	714	115	103
	weibl.	921	210	3	-	-	-	1 134	759	149	226
Jahrgangsstufe 6	männl.	2	68	90	-	-	-	160	118	18	24
	weibl.	3	104	113	1	-	-	221	146	36	39
Jahrgangsstufe 7	männl.	-	5	71	42	-	-	118	88	17	13
	weibl.	-	6	105	58	1	-	170	111	30	29
Jahrgangsstufe 8	männl.	-	-	3	19	39	-	61	32	21	8
	weibl.	-	-	1	38	36	-	75	37	28	10
Jahrgangsstufe 9 o. 10	männl.	-	-	-	-	23	9	32	21	7	4
	weibl.	-	-	-	1	22	4	27	17	7	3
einem Förderzentrum	männl.	35	3	1	1	-	-	40	27	8	5
	weibl.	7	1	1	2	-	-	11	8	-	3
einer Realschule	männl.	294	16 543	16 564	17 370	17 586	17 246	85 603	69 030	7 967	8 606
	weibl.	184	16 346	16 568	17 430	18 075	18 469	87 072	54 982	8 019	24 071
einer Realschule zur sonderpäd. Förderung	männl.	-	2	2	-	1	-	5	2	2	1
	weibl.	-	-	2	-	1	-	3	2	-	1
einem Gymnasium	männl.	207	651	1 359	964	653	194	4 028	3 209	460	359
	weibl.	125	482	1 089	699	491	155	3 041	1 980	470	591
einer Freien Waldorfschule ..	männl.	2	1	3	-	-	-	6	4	-	2
	weibl.	5	5	3	5	2	1	21	8	4	9
einer Integrierten Gesamtschule	männl.	3	6	6	4	12	2	33	25	7	1
	weibl.	-	3	14	6	5	3	31	19	6	6
einer Wirtschaftsschule	männl.	-	1	4	11	5	4	25	19	3	3
	weibl.	-	2	5	11	10	4	32	20	3	9
einer Schulartunabhängigen Orientierungsstufe	männl.	-	2	52	-	-	-	54	4	50	-
	weibl.	-	-	58	-	-	-	58	5	51	2
einer anderen Schulart	männl.	18	11	13	16	17	8	83	61	10	12
	weibl.	12	17	11	20	14	9	83	53	13	17
keiner Schule (Ausländer, Aussiedler, sonst. Grund) ...	männl.	6	7	7	8	13	5	46	28	10	8
	weibl.	4	12	16	5	24	10	71	42	11	18
Insgesamt	männl.	16 460	17 432	18 180	18 435	18 349	17 468	106 324	85 501	10 005	10 818
	weibl.	16 229	17 188	17 989	18 276	18 681	18 655	107 018	67 724	9 989	29 305
	insg.	32 689	34 620	36 169	36 711	37 030	36 123	213 342	153 225	19 994	40 123

1.18 Schüler nach Schulträgern und Jahrgangsstufen

Schulträger	Geschlecht	Schüler insgesamt	davon in Jahrgangsstufe					
			5	6	7	8	9/9A	10
Staatlich	männlich	85 501	13 144	13 885	14 461	14 879	14 927	14 205
	weiblich	67 724	10 363	10 777	11 440	11 575	11 890	11 679
	zusammen	153 225	23 507	24 662	25 901	26 454	26 817	25 884
Kommunal	männlich	10 005	1 496	1 589	1 801	1 699	1 752	1 668
	weiblich	9 989	1 318	1 543	1 715	1 774	1 822	1 817
	zusammen	19 994	2 814	3 132	3 516	3 473	3 574	3 485
Privat	männlich	10 818	1 820	1 958	1 918	1 857	1 670	1 595
	weiblich	29 305	4 548	4 868	4 834	4 927	4 969	5 159
	zusammen	40 123	6 368	6 826	6 752	6 784	6 639	6 754
Insgesamt	männlich	106 324	16 460	17 432	18 180	18 435	18 349	17 468
	weiblich	107 018	16 229	17 188	17 989	18 276	18 681	18 655
	insgesamt	213 342	32 689	34 620	36 169	36 711	37 030	36 123

1.19 Schüler nach Jahrgangsstufen und Geburtsjahren sowie Wiederholer, Ausländer und Aussiedler

Geburtsjahr Wiederholer Ausländer Aussiedler	Geschlecht	Schüler in Jahrgangsstufe						Schüler insgesamt
		5	6	7	8	9/9A	10	
2010 oder später	männlich	6	-	-	-	-	-	6
	weiblich	12	-	-	-	-	-	12
2009	männlich	8 790	11	1	-	-	-	8 802
	weiblich	9 818	12	-	-	-	-	9 830
2008	männlich	6 917	9 068	11	-	-	-	15 996
	weiblich	5 777	10 098	11	1	-	-	15 887
2007	männlich	721	7 228	8 861	19	-	-	16 829
	weiblich	590	6 239	10 182	13	-	-	17 024
2006	männlich	24	1 062	7 652	8 338	16	-	17 092
	weiblich	29	803	6 640	9 932	25	-	17 429
2005	männlich	1	63	1 558	7 982	7 946	9	17 559
	weiblich	3	36	1 075	6 943	9 969	21	18 047
2004	männlich	1	-	94	1 933	7 924	7 281	17 233
	weiblich	-	-	78	1 288	7 062	9 916	18 344
2003	männlich	-	-	2	156	2 209	7 453	9 820
	weiblich	-	-	2	92	1 439	6 831	8 364
2002	männlich	-	-	-	7	233	2 355	2 595
	weiblich	-	-	1	7	166	1 660	1 834
2001	männlich	-	-	1	-	17	341	359
	weiblich	-	-	-	-	16	195	211
2000	männlich	-	-	-	-	4	27	31
	weiblich	-	-	-	-	4	29	33
1999	männlich	-	-	-	-	-	1	1
	weiblich	-	-	-	-	-	3	3
1998 oder früher	männlich	-	-	-	-	-	1	1
	weiblich	-	-	-	-	-	-	-
Insgesamt	männlich	16 460	17 432	18 180	18 435	18 349	17 468	106 324
	weiblich	16 229	17 188	17 989	18 276	18 681	18 655	107 018
	insgesamt	32 689	34 620	36 169	36 711	37 030	36 123	213 342
darunter								
Pflichtwiederholer (gemäß Art. 53 Abs.2 BayEUG).....	männlich	367	742	1 083	1 201	1 048	347	4 788
	weiblich	200	463	585	623	548	186	2 605
freiwillige Wiederholer ¹⁾ der Realschulen	männlich	33	49	98	114	199	511	1 004
	weiblich	30	56	68	91	125	385	755
Wiederholer der Probezeit ²⁾	männlich	-	10	28	38	29	13	118
	weiblich	-	3	15	22	12	13	65
Wiederholer aus sonstigen Gründen ³⁾	männlich	914	167	225	150	113	55	1 624
	weiblich	1 014	213	228	165	113	65	1 798
Ausländische Schüler	männlich	1 168	1 105	1 115	846	756	694	5 684
	weiblich	1 267	1 202	1 188	901	864	765	6 187
Aussiedler ⁴⁾	männlich	-	-	-	-	-	1	1
	weiblich	-	-	-	-	2	-	2

1) Gemäß § 29 RSO. - 2) Einschließlich (vorübergehende) Rückkehr an eine Grund- oder Mittelschule gemäß § 29 RSO. - 3) Z. B. Schulartwechsel. - 4) Aussiedlerschüler, die im Zeitraum vom 2. Oktober 2018 bis 1. Oktober 2019 in die Bundesrepublik Deutschland zugezogen sind und am 1. Oktober 2019 die Realschule besuchten.

1.20 Schüler nach der Religionszugehörigkeit

Schulträger	Schüler insgesamt	davon								ohne Religionszugehörigkeit
		römisch-katholisch	evangelisch	islamisch	orthodox	israelitisch	neuausschl. tolosch	Zeuge Jehovas	sonstige	
Staatlich	153 225	88 010	33 236	9 853	2 840	21	221	557	1 310	17 177
Kommunal	19 994	7 220	3 123	4 477	1 125	23	18	67	543	3 398
Privat	40 123	26 315	7 735	1 421	625	19	79	20	255	3 654
davon										
katholisch	32 506	23 255	4 899	1 111	473	7	65	13	185	2 498
evangelisch	3 696	1 229	1 923	90	60	6	5	4	20	359
sonstige	3 921	1 831	913	220	92	6	9	3	50	797
Insgesamt	213 342	121 545	44 094	15 751	4 590	63	318	644	2 108	24 229

1.21 Schüler nach der Teilnahme am Religionsunterricht/Ethikunterricht und islamischen Unterricht

Schulträger	Schüler insgesamt	davon nehmen teil								
		am ... Religionsunterricht						am Ethikunterricht	am islamischen Unterricht	weder am RU, EU noch am islam. Unterricht
		römisch-katholischen	evangelischen	israelitischen	orthodoxen	neuapostolischen	sonstigen			
Staatlich	153 225	89 195	36 689	-	28	-	-	26 693	574	46
Kommunal	19 994	7 401	3 379	1	-	-	-	9 205	-	8
Privat	40 123	28 414	9 492	-	-	-	-	2 138	-	79
davon										
katholisch	32 506	25 200	6 485	-	-	-	-	786	-	35
evangelisch	3 696	1 460	2 190	-	-	-	-	46	-	-
sonstige	3 921	1 754	817	-	-	-	-	1 306	-	44
Insgesamt	213 342	125 010	49 560	1	28	-	-	38 036	574	133

1.22 Schüler nach Wahlpflichtfächergruppen

Wahlpflichtfächergruppe ¹⁾	Schüler in Jahrgangsstufe								Schüler in Wahlpflichtfächergruppen insgesamt		
	7		8		9/9A		10		männlich	weiblich	insgesamt
	männlich	weiblich	männlich	weiblich	männlich	weiblich	männlich	weiblich			
I	5 838	1 518	6 577	1 796	6 854	1 919	6 760	1 787	26 029	7 020	33 049
II	6 722	6 227	6 236	6 422	6 004	6 616	5 521	6 464	24 483	25 729	50 212
IIIa	2 356	5 164	2 310	4 875	2 174	4 814	2 178	5 148	9 018	20 001	29 019
IIIb	3 245	5 046	3 309	5 183	3 317	5 332	3 009	5 256	12 880	20 817	33 697
ohne Zuordnung	19	34	3	-	-	-	-	-	22	34	56
Insgesamt	18 180	17 989	18 435	18 276	18 349	18 681	17 468	18 655	72 432	73 601	146 033

1) Abgrenzung analog zu Tabelle 1.10

1.23 Schüler mit fremdsprachlichem Pflicht- und Wahlpflichtunterricht

Fremdsprache	Schüler mit fremdsprachlichem Unterricht						
	in Jahrgangsstufe ...						insgesamt
	5	6	7	8	9/9A	10	
Englisch	32 689	34 620	36 169	36 711	37 030	36 123	213 342
Französisch	-	-	7 470	7 188	6 985	7 267	28 910
Spanisch	-	-	202	186	174	171	733
Tschechisch	-	-	20	26	45	26	117

1.24 Schüler nach Unterbringung sowie ganztägiger Betreuung und Förderung

Art der Teilnahme	Schüler, die untergebracht sind in ...			
	keinem	einem	einem nicht	einer zusätzl. angemieteten Wohnung
	mit der Schule verbundenen Schülerheim/Internat			
Weder am Ganztagsschulbetrieb in gebundener noch in offener Form	187 724	84	291	-
Ganztagsschulbetrieb in gebundener Form ¹⁾	10 300	77	20	-
Ganztagsschulbetrieb in offener Form ²⁾				
an der berichtenden Schule	13 755	112	47	-
an einer anderen Schule	367	-	-	-
an einer angeschlossenen Einrichtung	446	-	-	-
an der berichtenden Schule ohne staatliche Förderung	54	65	-	-

1) Der Unterricht ist über den ganzen Tag verteilt. - 2) Bildungs- und Betreuungsangebot, das unter Aufsicht und Verantwortung der Schulleitung organisiert, in enger Kooperation mit ihr durchgeführt wird und in einem konzeptionellen Zusammenhang mit dem vormittäglichen Unterricht steht. Die Schülerinnen und Schüler haben sich zur Teilnahme verpflichtet.

1.25 Ausländische Schüler nach Staatsangehörigkeit

Länder und Gebiete (Staatsangehörigkeit)	Ausländische Schüler		Länder und Gebiete (Staatsangehörigkeit)	Ausländische Schüler	
	insgesamt	weiblich		insgesamt	weiblich
Europa	8 999	4 695	Afrika	302	172
Europäische Union	6 281	3 324	Ägypten	10	3
Belgien	6	2	Äthiopien	33	19
Bulgarien	366	192	Algerien	3	1
Dänemark	13	7	Elfenbeinküste	1	-
Estland	8	6	Eritrea	19	9
Finnland	12	6	Gambia	-	-
Frankreich	93	50	Ghana	11	7
Griechenland	458	236	Guinea	2	1
Irland	22	13	Kamerun	2	1
Italien	594	306	Libyen	4	-
Kroatien	896	503	Mali	-	-
Lettland	56	24	Marokko	9	6
Litauen	59	35	Nigeria	58	46
Luxemburg	3	2	Senegal	4	3
Malta	-	-	Sierra Leone	6	2
Niederlande	69	31	Somalia	24	11
Österreich	300	136	Sudan	4	-
Polen	830	468	Tunesien	10	7
Portugal	82	33	Übriges Afrika	102	56
Rumänien	1 184	632	Asien	2 267	1 188
Schweden	22	7	Afghanistan	439	234
Slowakei	143	72	Armenien	27	14
Slowenien	58	33	Aserbaidshen	71	31
Spanien	169	87	Bangladesch	6	4
Tschechische Republik	143	67	China	55	27
Ungarn	628	341	Georgien	17	7
Vereinigtes Königreich	67	35	Indien	64	29
Zypern	-	-	Indonesien	12	3
Albanien	87	52	Irak	390	205
Andorra	-	-	Iran, Islamische Republik	65	30
Bosnien und Herzegowina	365	174	Israel	11	6
Island	2	2	Japan	3	1
Kosovo	619	312	Jemen	4	2
Liechtenstein	-	-	Jordanien	9	6
Moldau, Republik	48	22	Korea, Demokrat. Volksrep.	2	1
Monaco	-	-	Korea, Republik	6	2
Montenegro	12	7	Libanon	2	2
Nordmazedonien	82	52	Mongolei	3	2
Norwegen	3	2	Pakistan	44	18
Russische Föderation	284	149	Philippinen	36	14
San Marino	-	-	Sri Lanka	21	14
Schweiz	49	28	Syrien, Arabische Republik	684	371
Serbien	212	107	Tadschikistan	-	-
Türkei	648	310	Thailand	39	23
Ukraine	266	138	Vietnam	163	89
Vatikanstadt	-	-	Übriges Asien ¹⁾	94	53
Weißrussland	41	16	Australien	18	7
Amerika	273	121	Australien	15	6
Brasilien	46	26	Neuseeland	3	1
Chile	3	1	Übriges Australien/Ozeanien	-	-
Kanada	14	5	Staatenlos	9	3
Vereinigte Staaten	132	56	Ungeklärt	3	1
Übriges Amerika	78	33			
			Insgesamt	11 871	6 187

1) Einschließlich der Teilgebiete der übrigen ehemaligen Sowjetunion.

1.26 Teilnehmer am Wahlunterricht und am differenzierten Sportunterricht

Fach	Teilnehmer								Zahl der Kurse
	in der Jahrgangsstufe						insgesamt	dar. weiblich	
	5	6	7	8	9/9A	10			
Angewandte Mathematik	342	337	281	242	477	1 155	2 834	1 530	184
Ballett	44	78	23	35	30	3	213	126	20
Betriebswirtschaftslehre mit Rechnungswesen	1	42	30	182	322	355	932	577	64
Biologie (Übungen)	1 022	727	287	328	130	77	2 571	1 188	186
Chemie (Übungen)	388	358	82	228	299	206	1 561	635	119
Chinesisch	2	2	15	33	13	1	66	24	6
Chor	1 407	1 281	972	713	638	556	5 567	4 262	336
Deutsch (Übungen)	776	373	401	384	453	247	2 634	1 407	224
Englisch	113	197	70	101	605	193	1 279	739	76
Englisch (Konversation)	52	120	98	84	2 013	6 377	8 744	5 078	412
Ernährung und Gesundheit	238	371	746	632	335	230	2 552	1 689	169
Erste Hilfe	175	315	522	829	1 052	1 024	3 917	2 057	246
Französisch	54	326	32	86	145	123	766	464	47
Französisch (Konversation)	42	47	61	409	777	1 834	3 170	2 237	186
Geoökologie und Umweltschutz	156	195	144	225	129	84	933	493	80
Geschichte des Nahraums	86	33	70	31	110	47	377	197	31
Informatik	304	186	337	277	282	289	1 675	558	125
Informatik (Übungen)	125	50	81	62	41	40	399	116	29
Informationstechnologie	352	277	300	378	422	292	2 021	730	172
Instrumentalunterricht	735	758	482	502	469	363	3 309	2 034	369
Italienisch	73	93	100	121	68	16	471	288	33
Kommunikationstechnologie	73	154	158	146	167	148	846	256	78
Lernen Lernen	1 184	117	62	100	74	12	1 549	754	64
Orchester	501	693	854	887	858	772	4 565	2 525	354
Physik (Übungen)	704	574	283	309	307	644	2 821	967	188
Politik und Zeitgeschichte	24	12	37	41	168	146	428	266	38
Projekte/Schulleben	1 902	1 431	1 678	1 964	2 379	1 515	10 869	5 696	900
Russisch	8	13	8	6	23	13	71	26	6
Schulfotografie	67	113	151	157	133	70	691	424	57
Schulspiel/Darstellendes Spiel	697	1 033	907	775	559	365	4 336	3 108	344
Spanisch	29	71	98	185	196	135	714	471	50
Sportförderunterricht ¹⁾	608	469	410	375	296	234	2 392	1 186	186
Technisches Zeichnen (inkl. CAD)	3	33	16	22	47	27	148	80	13
Textilarbeit/Textiles Gestalten	86	110	66	40	22	-	324	275	25
Textverarbeitung	-	-	16	-	7	2	25	14	2
Textverarbeitung mit Kurzschrift	3	4	2	7	29	2	47	33	4
Tschechisch	105	129	31	34	17	13	329	136	27
Verbraucherprofi (ökon. Verbraucherbildung)	34	19	18	49	23	4	147	88	12
Werken	151	201	184	223	97	48	904	497	78
Wirtschaft und Recht (Übungen)	27	23	109	282	528	299	1 268	740	87
Wirtschaftsenglisch	-	-	1	7	211	34	253	128	12
Sonstiger fremdsprachlicher Wahlunterricht	-	2	9	11	7	7	36	23	3
Sonstige fremdsprachige Konversation	-	12	-	-	-	-	12	1	1
Sonstiges Wahlfach (nicht Fremdsprache)	2 284	2 409	1 911	1 862	2 217	1 785	12 468	6 992	999
Differenzierter Sportunterricht	11 883	6 878	3 471	2 393	1 591	1 263	27 479	12 891	1 625

1) Nur Unterricht nach der KMBek. vom 9. Juli 1993 (KMBI I So Nr. 2 S. 453).

1.27 Lehrkräfte sowie Stunden der Lehrkräfte in einer normalen Schulwoche nach dem Schulträger

Beschäftigungsverhältnis/ Beschäftigungsumfang	Schulträger	Lehrkräfte ¹⁾		Stunden der Lehrkräfte pro Woche					
				ins- gesamt	davon			Anrech- nungs-/ Betreuungs- stunden	Ermässi- gungs- stunden
					erteilte Unterrichts- stunden von				
		sämtl.	weibl.						
		Lehrkräften							
Vollzeitbeschäftigte Lehrkräfte, die an einer Realschule tätig waren	staatlich	6 808	3 505	166 230	146 623	77 278	17 885	1 722	
	kommunal	1 122	624	27 319	22 723	12 639	4 319	277	
	privat	1 502	845	37 318	32 758	18 786	3 736	824	
	zusammen	9 432	4 974	230 867	202 104	108 703	25 940	2 823	
Teilzeitbeschäftigte Lehrkräfte ²⁾ , die an einer Realschule tätig waren	staatlich	3 708	3 257	63 281	59 029	51 028	3 386	866	
	kommunal	573	482	9 809	8 464	7 038	1 187	158	
	privat	1 300	1 061	24 065	22 674	18 263	945	446	
	zusammen	5 581	4 800	97 155	90 167	76 329	5 518	1 470	
Lehrkräfte, die mit weniger als der Hälfte der Unterrichtspflichtzeit beschäftigt waren	staatlich	1 169	1 016	9 808	9 530	8 800	232	46	
	kommunal	138	118	1 356	1 233	1 046	110	13	
	privat	296	232	2 375	2 281	1 853	74	20	
	zusammen	1 603	1 366	13 539	13 044	11 699	416	79	
Lehrkräfte im Vorbereitungsdienst / Studienreferendare (nur soweit diese selbständig Unterricht erteilen)	staatlich	428	299	7 080	7 056	4 912	16	8	
	kommunal	-	-	-	-	-	-	-	
	privat	7	3	108	108	44	-	-	
	zusammen	435	302	7 188	7 164	4 956	16	8	
Insgesamt	staatlich	12 113	8 077	246 399	222 238	142 018	21 519	2 642	
	kommunal	1 833	1 224	38 484	32 420	20 723	5 616	448	
	privat	3 105	2 141	63 866	57 821	38 946	4 755	1 290	
	insgesamt	17 051	11 442	348 748	312 479	201 687	31 889	4 380	
darunter Lehrkräfte mit Altersteilzeit	staatlich	4	1	62	57	17	5	-	
	kommunal	1	-	16	16	-	-	-	
	privat	-	-	-	-	-	-	-	
	zusammen	5	1	78	73	17	5	-	
im Teilzeitmodell	staatlich	90	66	1 964	1 739	1 239	225	-	
	kommunal	7	4	162	133	71	23	6	
	privat	9	7	226	182	148	27	17	
	zusammen	106	77	2 352	2 054	1 458	275	23	
in der Ansparphase des Blockmodells	zusammen	106	77	2 352	2 054	1 458	275	23	
außerdem Mehrarbeit leistende Lehrkräfte ³⁾	zusammen	155	88	316	316	183	x	x	

1) Lehrkräfte, die an einer Realschule ausschließlich oder überwiegend tätig waren. Ohne mit Dienstbezügen abwesende Lehrkräfte (s. Tabelle 1.28). - 2) Lehrkräfte mit mindestens der Hälfte der Unterrichtspflichtzeit. - 3) Lehrkräfte, die an einer Realschule Mehrarbeit leisten, ohne Berücksichtigung ihrer Stammdienststelle.

1.28 Mit Dienstbezügen abwesende Lehrkräfte sowie Lehrkräfte mit Altersteilzeit in der Freistellungsphase nach dem Schulträger

Beschäftigungsumfang		Schulträger	Lehrkräfte		
			männlich	weiblich	insgesamt
Lehrkräfte ¹⁾ , die im Rahmen ihrer Unterrichtspflichtzeit ausschließlich oder überwiegend an einer Realschule tätig waren	Vollzeitbeschäftigte	staatlich	14	186	200
		kommunal	1	17	18
		privat	1	9	10
		zusammen	16	212	228
	Teilzeitbeschäftigte ²⁾	staatlich	2	50	52
		kommunal	-	4	4
		privat	1	7	8
		zusammen	3	61	64
	stundenweise Beschäftigte ³⁾	staatlich	-	41	41
		kommunal	-	2	2
		privat	-	3	3
		zusammen	-	46	46
Lehrkräfte, die am Freistellungsmodell gem. Art. 88a Abs. 4 BayBG teilnehmen und sich nun in der Freistellungsphase befinden		staatlich	8	35	43
		kommunal	2	6	8
		privat	2	8	10
		zusammen	12	49	61
Lehrkräfte mit Altersteilzeit in der Freistellungsphase des Blockmodells, die letztmals an einer Realschule unterrichtet haben		staatlich	24	34	58
		kommunal	1	5	6
		privat	2	2	4
		zusammen	27	41	68

1) Mit Dienstbezügen abwesende Lehrkräfte (z. B. wegen längerer Krankheit, Kur oder Mutterschutz), die laut Stundenplan zum Unterrichtseinsatz nicht vorgesehen waren. - 2) Teilzeitbeschäftigte mit mindestens der Hälfte der Unterrichtspflichtzeit. - 3) Lehrkräfte mit weniger als der Hälfte der Unterrichtspflichtzeit.

1.29 Vollzeit- und teilzeitbeschäftigte Lehrkräfte nach dem Lehramt

Schulträger	Vollzeit- und teilzeit- beschäftigte Lehrkräfte ¹⁾			davon (mit)									
				Lehramt an						Fachlehrkräfte		sonstige Lehrkräfte	
				Realschulen		Gymnasien		Volksschulen, Grund- oder Mittelschulen					
	männ- lich	weib- lich	ins- gesamt	männ- lich	weib- lich	männ- lich	weib- lich	männ- lich	weib- lich	männ- lich	weib- lich	männ- lich	weib- lich
Staatlich	3 770	6 998	10 768	3 442	6 321	44	99	-	2	204	433	80	143
Kommunal	590	1 127	1 717	510	966	29	61	-	2	29	55	22	43
Privat	898	1 922	2 820	530	1 064	168	338	3	11	37	175	160	334
Insgesamt	5 258	10 047	15 305	4 482	8 351	241	498	3	15	270	663	262	520

1) Nur Lehrkräfte, die ausschl. oder überwiegend an einer Realschule tätig waren, einschl. Teilzeitbeschäftigter mit mindestens der Hälfte der Unterrichtspflichtzeit sowie der mit Dienstbezügen abwesenden Lehrkräfte (z. B. wegen längerer Krankheit, Kur oder Mutterschutz).

1.30 Vollzeit- und teilzeitbeschäftigte Lehrkräfte nach Lehramt und Altersgruppen

Lehramt ----- Schulträger	Geschlecht	Vollzeit- und teilzeitbeschäftigte Lehrkräfte ¹⁾										
		ins- gesamt	davon im Alter von ... Jahren									65 oder mehr
			unter 30	30	35	40	45	50	55	60		
				bis unter								
				35	40	45	50	55	60	65		
Lehramt an Realschulen	männlich	4 482	173	652	984	730	823	560	277	265	18	
	weiblich	8 351	768	1 573	1 634	1 189	1 240	719	675	527	26	
Lehramt an Gymnasien	männlich	241	13	52	34	9	24	38	18	44	9	
	weiblich	498	49	113	51	22	55	53	41	109	5	
Lehramt an Volksschulen, Grund- oder Mittelschulen	männlich	3	-	1	-	-	1	-	-	-	1	
	weiblich	15	-	1	2	2	3	4	2	1	-	
Fachlehrkräfte	männlich	270	8	28	34	44	51	51	23	30	1	
	weiblich	663	28	51	84	53	72	96	145	126	8	
Sonstige Lehrkräfte	männlich	262	9	15	22	35	41	57	42	36	5	
	weiblich	520	27	37	31	52	81	109	115	61	7	
Insgesamt	männlich	5 258	203	748	1 074	818	940	706	360	375	34	
	weiblich	10 047	872	1 775	1 802	1 318	1 451	981	978	824	46	
	insgesamt	15 305	1 075	2 523	2 876	2 136	2 391	1 687	1 338	1 199	80	
davon an ... Schulen												
staatlichen	männlich	3 770	149	474	727	650	771	533	230	226	10	
	weiblich	6 998	643	1 172	1 315	1 057	1 093	643	601	453	21	
kommunalen	männlich	590	20	124	151	80	79	63	42	28	3	
	weiblich	1 127	78	258	218	120	157	113	86	91	6	
privaten	männlich	898	34	150	196	88	90	110	88	121	21	
	weiblich	1 922	151	345	269	141	201	225	291	280	19	

1) Nur Lehrkräfte, die ausschl. oder überwiegend an einer Realschule tätig waren, einschl. Teilzeitbeschäftigter mit mindestens der Hälfte der Unterrichtspflichtzeit sowie der mit Dienstbezügen abwesenden Lehrkräfte (z. B. wegen längerer Krankheit, Kur oder Mutterschutz).

1.31 Eckdaten nach kreisfreien Städten und Landkreisen

Gebiet	Schulen	Klassen	Schüler		Vollzeit- und teilzeit- beschäftigte Lehrkräfte ¹⁾	
			insgesamt	weiblich	insgesamt	weiblich
Oberbayern						
Kreisfreie Städte						
Ingolstadt	4	100	2 491	1 296	166	109
München	37	625	16 342	8 312	1 441	969
Rosenheim	2	52	1 355	777	91	58
Zusammen	43	777	20 188	10 385	1 698	1 136
Landkreise						
Altötting	3	90	2 380	1 244	155	102
Bad Tölz-Wolfratshausen	5	107	2 646	1 376	193	132
Berchtesgadener Land	4	80	1 955	1 022	134	76
Dachau	4	102	2 632	1 333	184	130
Ebersberg	4	122	3 223	1 388	221	157
Eichstätt	4	107	2 688	1 299	187	120
Erding	4	113	2 930	1 625	192	123
Freising	5	118	3 037	1 471	209	142
Fürstenfeldbruck	4	148	3 916	1 929	259	188
Garmisch-Partenkirchen	3	58	1 431	679	101	63
Landsberg am Lech	4	100	2 616	1 308	171	119
Miesbach	3	89	2 264	1 061	144	92
Mühldorf a.Inn	2	69	1 809	887	122	86
München	6	163	4 191	1 817	297	214
Neuburg-Schrobenhausen	4	85	2 219	1 214	147	94
Pfaffenhofen a.d.Ilm	3	99	2 523	1 201	180	124
Rosenheim	8	166	4 123	1 961	301	200
Starnberg	3	89	2 513	1 170	165	114
Traunstein	5	122	3 061	1 622	208	133
Weilheim-Schongau	4	96	2 355	1 125	164	107
Zusammen	82	2 123	54 512	26 732	3 734	2 516
Oberbayern 2019/20	125	2 900	74 700	37 117	5 432	3 652
2018/19	125	2 915	75 400	37 517	5 386	3 634
Niederbayern						
Kreisfreie Städte						
Landshut	2	64	1 563	962	113	77
Passau	2	36	888	544	66	47
Straubing	2	48	1 170	661	81	55
Zusammen	6	148	3 621	2 167	260	179
Landkreise						
Deggendorf	4	84	2 043	1 130	157	102
Dingolfing-Landau	3	75	1 950	964	137	95
Freyung-Grafenau	2	47	1 175	593	84	56
Kelheim	4	89	2 378	1 248	165	103
Landshut	5	132	3 313	1 445	232	156
Passau	7	126	3 212	1 488	224	135
Regen	3	60	1 484	736	110	69
Rottal-Inn	4	106	2 651	1 343	188	117
Straubing-Bogen	3	51	1 250	734	94	61
Zusammen	35	770	19 456	9 681	1 391	894
Niederbayern 2019/20	41	918	23 077	11 848	1 651	1 073
2018/19	41	920	23 314	12 020	1 627	1 067

1) Nur Lehrkräfte, die ausschl. oder überwiegend an einer Realschule tätig waren, einschl. Teilzeitbeschäftigter mit mindestens der Hälfte der Unterrichtspflichtzeit sowie der mit Dienstbezügen abwesenden Lehrkräfte (z. B. wegen längerer Krankheit, Kur oder Mutterschutz).

Noch: 1.31 Eckdaten nach kreisfreien Städten und Landkreisen

Gebiet	Schulen	Klassen	Schüler		Vollzeit- und teilzeit- beschäftigte Lehrkräfte ¹⁾	
			insgesamt	weiblich	insgesamt	weiblich
Oberpfalz						
Kreisfreie Städte						
Amberg	2	48	1 198	650	84	48
Regensburg	5	94	2 471	1 418	183	122
Weiden i.d.OPf.	2	40	1 010	545	73	41
Zusammen	9	182	4 679	2 613	340	211
Landkreise						
Amberg-Weizsach	2	40	966	439	73	51
Cham	6	104	2 511	1 308	180	103
Neumarkt i.d.OPf.	4	107	2 732	1 392	195	131
Neustadt a.d.Waldnaab	2	46	1 141	576	88	64
Regensburg	4	85	2 137	929	163	117
Schwandorf	5	103	2 514	1 324	186	125
Tirschenreuth	3	58	1 422	699	100	63
Zusammen	26	543	13 423	6 667	985	654
Oberpfalz 2019/20	35	725	18 102	9 280	1 325	865
2018/19	35	732	18 440	9 472	1 299	825
Oberfranken						
Kreisfreie Städte						
Bamberg	2	36	858	603	67	44
Bayreuth	2	48	1 226	588	94	60
Coburg	2	56	1 337	687	98	69
Hof	1	24	596	275	42	31
Zusammen	7	164	4 017	2 153	301	204
Landkreise						
Bamberg	3	79	1 989	847	140	83
Bayreuth	2	38	942	494	74	48
Coburg	1	25	611	290	41	28
Forchheim	3	85	2 194	1 097	154	95
Hof	3	53	1 329	648	100	68
Kronach	2	43	1 054	530	76	51
Kulmbach	1	28	703	321	50	32
Lichtenfels	2	46	1 094	556	81	48
Wunsiedel i.Fichtelgebirge	3	55	1 376	699	104	64
Zusammen	20	452	11 292	5 482	820	517
Oberfranken 2019/20	27	616	15 309	7 635	1 121	721
2018/19	27	634	15 705	7 836	1 115	713
Mittelfranken						
Kreisfreie Städte						
Ansbach	1	37	965	453	64	38
Erlangen	2	59	1 557	719	106	65
Fürth	2	54	1 396	637	96	59
Nürnberg	12	256	6 509	3 312	506	323
Schwabach	1	30	741	347	49	27
Zusammen	18	436	11 168	5 468	821	512

1) Nur Lehrkräfte, die ausschl. oder überwiegend an einer Realschule tätig waren, einschl. Teilzeitbeschäftigter mit mindestens der Hälfte der Unterrichtspflichtzeit sowie der mit Dienstbezügen abwesenden Lehrkräfte (z. B. wegen längerer Krankheit, Kur oder Mutterschutz).

Noch: 1.31 Eckdaten nach kreisfreien Städten und Landkreisen

Gebiet	Schulen	Klassen	Schüler		Vollzeit- und teilzeit- beschäftigte Lehrkräfte ¹⁾	
			insgesamt	weiblich	insgesamt	weiblich
Noch: Mittelfranken						
Landkreise						
Ansbach	7	147	3 615	1 694	257	164
Erlangen-Höchstadt	2	65	1 701	852	107	64
Fürth	2	56	1 435	731	96	54
Neustadt a.d.Aisch-Bad Windsheim	3	75	1 896	950	129	91
Nürnberger Land	4	112	2 951	1 376	202	135
Roth	3	72	1 899	1 003	127	78
Weißenburg-Gunzenhausen	3	56	1 344	771	101	70
Zusammen	24	583	14 841	7 377	1 019	656
Mittelfranken 2019/20	42	1 019	26 009	12 845	1 840	1 168
2018/19	42	1 024	26 354	12 954	1 861	1 200
Unterfranken						
Kreisfreie Städte						
Aschaffenburg	3	66	1 651	966	109	73
Schweinfurt	3	65	1 629	783	108	68
Würzburg	5	98	2 358	1 424	179	126
Zusammen	11	229	5 638	3 173	396	267
Landkreise						
Aschaffenburg	4	109	2 807	1 247	196	136
Bad Kissingen	3	66	1 539	760	109	70
Haßberge	4	77	1 873	875	134	80
Kitzingen	6	86	1 917	1 013	144	90
Main-Spessart	6	110	2 649	1 323	198	125
Miltenberg	4	88	2 163	1 012	147	99
Rhön-Grabfeld	3	64	1 494	754	109	68
Schweinfurt	2	38	880	391	64	44
Würzburg	2	49	1 353	534	102	72
Zusammen	34	687	16 675	7 909	1 203	784
Unterfranken 2019/20	45	916	22 313	11 082	1 599	1 051
2018/19	45	936	22 865	11 322	1 598	1 047
Schwaben						
Kreisfreie Städte						
Augsburg	8	160	4 364	2 606	305	204
Kaufbeuren	2	47	1 273	781	85	59
Kempten (Allgäu)	3	74	1 968	1 113	125	77
Memmingen	2	43	1 014	511	75	41
Zusammen	15	324	8 619	5 011	590	381
Landkreise						
Aichach-Friedberg	4	102	2 697	1 128	185	125
Augsburg	6	175	4 468	1 993	321	206
Dillingen a.d.Donau	3	70	1 893	1 022	129	88
Donau-Ries	6	112	2 907	1 458	194	118
Günzburg	7	120	2 940	1 506	210	142
Lindau (Bodensee)	3	52	1 280	674	89	56
Neu-Ulm	5	117	2 857	1 410	200	137
Oberallgäu	3	49	1 265	613	89	54
Ostallgäu	4	104	2 611	1 215	181	112
Unterallgäu	4	88	2 295	1 181	149	98
Zusammen	45	989	25 213	12 200	1 747	1 136
Schwaben 2019/20	60	1 313	33 832	17 211	2 337	1 517
2018/19	60	1 327	34 385	17 623	2 320	1 505

1) Nur Lehrkräfte, die ausschl. oder überwiegend an einer Realschule tätig waren, einschl. Teilzeitbeschäftigter mit mindestens der Hälfte der Unterrichtspflichtzeit sowie der mit Dienstbezügen abwesenden Lehrkräfte (z. B. wegen längerer Krankheit, Kur oder Mutterschutz).

2. Realschulen zur sonderpädagogischen Förderung in Bayern 2019/20 - Absolventen und Abgänger

2.1 Absolventen und Abgänger mit erfüllter Vollzeitschulpflicht im Sommer 2019

Erworbener Abschluss Ausländer	Geschlecht	Absolventen und Abgänger ¹⁾				
		insgesamt	davon an Schulen für den Förderschwerpunkt			
			Sehen	Hören	Körperliche und motorische Entwicklung	Emotionale und soziale Entwicklung
Erfüllte Vollzeitschulpflicht (ohne Abschluss der Mittelschule)	männlich	1	-	1	-	-
	weiblich	-	-	-	-	-
	zusammen	1	-	1	-	-
Erfolgreicher Abschluss der Mittelschule (einschl. qualifiz. Abschl. d. Mittelschule)	männlich	2	-	1	1	-
	weiblich	4	-	2	2	-
	zusammen	6	-	3	3	-
darunter						
Qualifizierender Abschluss d. Mittelschule	männlich	1	-	-	1	-
	weiblich	-	-	-	-	-
	zusammen	1	-	-	1	-
Mittlerer Schulabschluss	männlich	70	8	45	9	8
	weiblich	47	6	26	13	2
	zusammen	117	14	71	22	10
Insgesamt	männlich	73	8	47	10	8
	weiblich	51	6	28	15	2
	insgesamt	124	14	75	25	10
darunter						
Ausländer	männlich	-	-	-	-	-
	weiblich	2	-	2	-	-
	zusammen	2	-	2	-	-

1) Einschl. Übertritte an andere Schularten zum Erwerb einer zusätzlichen Abschlussqualifikation.

2. Realschulen zur sonderpädagogischen Förderung in Bayern 2019/20 - Klassen

2.2 Klassen nach Jahrgangsstufen

Schulort	Schul-träger	Schule für den Förderschwerpunkt	Dauer in Jahren	Klassen insgesamt	davon in Jahrgangsstufe						
					5	6	7	8	9	10	11
München	privat	Hören	7	46	6	8	8	8	8	8	-
Unterschleißheim	privat	Sehen	6	8	1	1	1	2	2	1	x
München	privat	Körperl. und motorische Entwicklung	6	12	2	2	2	2	2	2	x
Grafring	privat	Emotionale und soziale Entwicklung	6	7	1	1	2	1	1	1	x
Insgesamt 2019/20				73	10	12	13	13	13	12	-
			2018/19	76	12	12	12	16	13	11	-

2.3 Schüler nach Jahrgangsstufen

Schulort	Schul-träger	Schule für den Förderschwerpunkt	Geschlecht	Schüler insgesamt	davon in Jahrgangsstufe						
					5	6	7	8	9	10	11
München	privat	Hören	männlich	341	40	63	58	57	64	59	-
			weiblich	206	34	35	30	40	36	31	-
Unterschleißheim ..	privat	Sehen	männlich	49	5	8	5	10	14	7	x
			weiblich	29	5	7	5	5	4	3	x
München	privat	Körperl. und motorische Entwicklung	männlich	102	15	20	18	21	14	14	x
			weiblich	67	11	10	8	11	10	17	x
Grafring	privat	Emotionale und soziale Entwicklung	männlich	57	8	9	12	8	10	10	x
			weiblich	5	2	2	-	1	-	-	x
Insgesamt			männlich	549	68	100	93	96	102	90	-
			weiblich	307	52	54	43	57	50	51	-
			insgesamt	856	120	154	136	153	152	141	-

2.4 Schüler nach Geburtsjahren

Geschlecht	Schüler insgesamt	davon sind geboren									
		2009 oder später	2008	2007	2006	2005	2004	2003	2002	2001	2000 oder früher
Männlich	549	29	71	75	85	97	98	56	29	8	1
Weiblich	307	18	53	47	47	43	48	35	12	2	2
Insgesamt	856	47	124	122	132	140	146	91	41	10	3

2.5 Wiederholer nach Jahrgangsstufen

Art der Wiederholung	Geschlecht	Wiederholer insgesamt	davon in Jahrgangsstufe						
			5	6	7	8	9	10	11
Pflichtwiederholer ¹⁾	männlich	29	2	4	5	10	6	2	-
	weiblich	8	2	1	-	4	-	1	-
Freiwillige Wiederholer ²⁾	männlich	9	2	2	1	1	-	3	-
	weiblich	4	2	-	-	-	2	-	-
Wiederholer aus sonstigen Gründen ³⁾ (inkl. Wiederholer der Probezeit)	männlich	5	2	1	-	1	1	-	-
	weiblich	6	2	1	1	1	-	1	-

1) Gemäß Art. 53 Abs. 2 BayEUG. - 2) Einschl. (vorübergehende) Rückkehr an eine Grund- oder Mittelschule gemäß § 29 RSO. - 3) Z. B. Schulartwechsel.

2.6 Ausländische Schüler nach Staatsangehörigkeit

Länder und Gebiete (Staatsangehörigkeit)	Ausländische Schüler		Länder und Gebiete (Staatsangehörigkeit)	Ausländische Schüler	
	insgesamt	weiblich		insgesamt	weiblich
Europa	24	8	Afrika	1	-
Europäische Union	18	5	Ägypten	-	-
Belgien	-	-	Äthiopien	-	-
Bulgarien	-	-	Algerien	-	-
Dänemark	-	-	Elfenbeinküste	-	-
Estland	-	-	Eritrea	-	-
Finnland	-	-	Gambia	-	-
Frankreich	1	-	Ghana	-	-
Griechenland	2	-	Guinea	-	-
Irland	-	-	Kamerun	-	-
Italien	-	-	Libyen	-	-
Kroatien	1	-	Mali	-	-
Lettland	-	-	Marokko	-	-
Litauen	-	-	Nigeria	-	-
Luxemburg	-	-	Senegal	-	-
Malta	-	-	Sierra Leone	-	-
Niederlande	-	-	Somalia	-	-
Österreich	3	1	Sudan	-	-
Polen	1	1	Tunesien	-	-
Portugal	2	1	Übriges Afrika	1	-
Rumänien	3	-	Asien	7	2
Schweden	-	-	Afghanistan	1	-
Slowakei	-	-	Armenien	-	-
Slowenien	-	-	Aserbajdschan	-	-
Spanien	1	-	Bangladesch	1	-
Tschechische Republik	-	-	China	1	-
Ungarn	3	1	Georgien	-	-
Vereinigtes Königreich	1	1	Indien	-	-
Zypern	-	-	Indonesien	-	-
Albanien	-	-	Irak	2	1
Andorra	-	-	Iran, Islamische Republik	-	-
Bosnien und Herzegowina	1	-	Israel	-	-
Island	-	-	Japan	-	-
Kosovo	-	-	Jemen	-	-
Liechtenstein	-	-	Jordanien	-	-
Moldau, Republik	-	-	Korea, Demokrat. Volksrep.	-	-
Monaco	-	-	Korea, Republik	-	-
Montenegro	-	-	Libanon	-	-
Nordmazedonien	-	-	Mongolei	1	1
Norwegen	-	-	Pakistan	-	-
Russische Föderation	2	-	Philippinen	-	-
San Marino	-	-	Sri Lanka	1	-
Schweiz	-	-	Syrien, Arabische Republik	-	-
Serbien	-	-	Tadschikistan	-	-
Türkei	2	2	Thailand	-	-
Ukraine	1	1	Vietnam	-	-
Vatikanstadt	-	-	Übriges Asien ¹⁾	-	-
Weißrussland	-	-	Australien	-	-
Amerika	3	-	Australien	-	-
Brasilien	-	-	Neuseeland	-	-
Chile	-	-	Übriges Australien/Ozeanien	-	-
Kanada	-	-	Staatenlos	-	-
Vereinigte Staaten	3	-	Ungeklärt	-	-
Übriges Amerika	-	-			
			Insgesamt	35	10

1) Einschließlich der Teilgebiete der übrigen ehemaligen Sowjetunion.

2.7 Teilnehmer am Wahlunterricht und am differenzierten Sportunterricht

Fach	Teilnehmer									Zahl der Kurse
	in der Jahrgangsstufe							insgesamt	dar. weiblich	
	5	6	7	8	9	10	11			
Angewandte Mathematik	-	-	-	-	-	-	-	-	-	-
Ballett	-	-	-	-	-	-	-	-	-	-
Betriebswirtschaftslehre mit Rechnungswesen	-	-	-	-	-	1	-	1	-	1
Biologie (Übungen)	-	-	2	-	-	1	-	3	-	1
Chemie (Übungen)	-	-	-	-	-	-	-	-	-	-
Chor	1	2	2	-	1	8	-	14	10	2
Deutsche Gebärdensprache	-	-	-	-	-	-	-	-	-	-
Deutsch (Übungen)	-	-	-	-	-	-	-	-	-	-
Englisch	-	-	-	-	-	-	-	-	-	-
Englisch (Konversation)	-	-	-	-	-	10	-	10	3	1
Erste Hilfe	-	-	2	-	2	1	-	5	-	1
Fördermaßnahmen	2	3	-	-	24	-	-	29	12	3
Französisch	-	-	-	-	-	-	-	-	-	-
Französisch (Konversation)	-	-	-	-	4	2	-	6	2	1
Geoökologie und Umweltschutz	-	-	-	-	-	-	-	-	-	-
Geschichte des Nahraums	-	-	-	-	-	-	-	-	-	-
Informatik	-	-	-	-	-	-	-	-	-	-
Informatik (Übungen)	-	-	-	-	-	-	-	-	-	-
Instrumentalunterricht	2	-	1	-	-	-	-	3	2	2
Italienisch	-	-	-	-	-	-	-	-	-	-
Kommunikationstechnologie	-	-	-	-	-	-	-	-	-	-
Kunsterziehung	-	-	-	-	-	-	-	-	-	-
Kurzschrift	-	-	-	-	-	-	-	-	-	-
Kurzschrift für Blinde	-	-	-	-	-	-	-	-	-	-
Maschinenschreiben	-	-	-	-	-	-	-	-	-	-
Orchester	-	-	-	-	-	-	-	-	-	-
Physik (Übungen)	-	-	-	-	-	-	-	-	-	-
Politik und Zeitgeschichte	-	-	-	-	-	-	-	-	-	-
Schulfotografie	-	-	-	-	10	-	-	10	10	1
Schulspiel	-	2	6	1	5	3	-	17	7	4
Spanisch	-	-	-	-	-	-	-	-	-	-
Sportförderunterricht ¹⁾	-	2	1	1	1	-	-	5	1	2
Technisches Zeichnen (inkl. CAD)	-	-	-	-	-	-	-	-	-	-
Textilarbeit/Textiles Gestalten	-	-	-	-	-	-	-	-	-	-
Textverarbeitung	-	-	-	-	-	-	-	-	-	-
Textverarbeitung mit Kurzschrift	-	-	-	-	-	-	-	-	-	-
Tschechisch	-	-	-	-	-	-	-	-	-	-
Werken	-	-	-	-	-	-	-	-	-	-
Wirtschaft und Recht (Übungen)	1	2	1	2	1	-	-	7	5	1
Wirtschaftsenglisch	-	-	-	-	-	-	-	-	-	-
Sonstige fremdsprachige Konversation/Übungen	-	-	-	-	-	-	-	-	-	-
Sonstiger fremdsprachlicher Wahlunterricht	-	-	-	-	-	-	-	-	-	-
Sonstiges Wahlfach (nicht Fremdsprache)	70	7	20	42	43	10	-	192	78	14
Differenzierter Sportunterricht	11	17	11	7	4	19	-	69	32	10

1) Nur Unterricht nach der KMBek. vom 9. Juli 1993 (KMBl I So Nr. 2 S. 453).

2.8 Lehrkräfte sowie Stunden der Lehrkräfte in einer normalen Schulwoche

Beschäftigungsverhältnis/ Beschäftigungsumfang	Lehrkräfte ¹⁾			Stunden der Lehrkräfte pro Woche					
				ins- gesamt	davon			Anrech- nungs-, Betreuungs- und Förder- stunden	Ermässi- gungs- stunden
	erteilte Unterrichtsstunden von								
	männ- lichen	weib- lichen	sämt- lichen						
	Lehrkräften								
Vollzeitbeschäftigte Lehrkräfte, die an einer Realschule zur sonderpädagog. Förderung tätig waren	25	49	74	1 769	534	994	1 528	196	45
Teilzeitbeschäftigte Lehrkräfte ²⁾ , die an einer Realschule zur sonderpädagog. Förderung tätig waren	15	53	68	1 164	264	764	1 028	110	26
Lehrkräfte, die mit weniger als der Hälfte der vollen Unterrichtspflichtzeit beschäftigt waren	3	7	10	96	27	62	89	7	-
Lehrkräfte im Vorbereitungsdienst (nur soweit diese selbständig Unterricht erteilen)	1	-	1	23	23	-	23	-	-
Insgesamt	44	109	153	3 052	848	1 820	2 668	313	71
darunter Lehrkräfte mit Altersteilzeit									
im Teilzeitmodell	-	-	-	-	-	-	-	-	-
in der Ansparphase des Blockmodells	-	-	-	-	-	-	-	-	-
außerdem Mehrarbeit leistende Lehrkräfte ³⁾	-	-	-	-	-	-	-	x	x

1) Lehrkräfte, die an einer Realschule zur sonderpädagogischen Förderung ausschließlich oder überwiegend tätig waren. Ohne mit Dienstbezügen abwesende Lehrkräfte (s. Tabelle 2.9). - 2) Lehrkräfte mit mindestens der Hälfte der Unterrichtspflichtzeit.

- 3) Lehrkräfte, die an einer Realschule zur sonderpädagogischen Förderung Mehrarbeit leisten, ohne Berücksichtigung ihrer Stammdienststelle.

2.9 Mit Dienstbezügen abwesende Lehrkräfte sowie Lehrkräfte mit Altersteilzeit in der Freistellungsphase des Blockmodells

Beschäftigungsumfang		Lehrkräfte		
		männlich	weiblich	insgesamt
Lehrkräfte ¹⁾ , die im Rahmen ihrer Unterrichtspflichtzeit ausschließlich oder überwiegend an einer Realschule zur sonderpädagogischen Förderung tätig waren	Vollzeitbeschäftigte und Teilzeitbeschäftigte ²⁾	-	1	1
	Stundenweise beschäftigte Lehrkräfte, die mit weniger als der Hälfte der Unterrichtspflichtzeit beschäftigt waren	-	-	-
Lehrkräfte mit Altersteilzeit in der Freistellungsphase des Blockmodells, die letztmals an einer Realschule zur sonderpädagogischen Förderung unterrichtet haben		-	1	1

1) Mit Dienstbezügen abwesende Lehrkräfte (z. B. wegen längerer Krankheit, Kur oder Mutterschutz), die laut Stundenplan nicht zum Unterrichtseinsatz vorgesehen waren. - 2) Teilzeitbeschäftigte mit mindestens der Hälfte der Unterrichtspflichtzeit.

2.10 Vollzeit- und teilzeitbeschäftigte Lehrkräfte nach Lehramt und Altersgruppen

Lehramt	Geschlecht	Vollzeit- und teilzeitbeschäftigte Lehrkräfte ¹⁾										
		ins- gesamt	davon im Alter von ... Jahren									65 oder mehr
			unter 30	bis unter								
				30	35	40	45	50	55	60	65	
Lehramt an Realschulen	männlich	18	1	3	2	6	2	1	-	2	1	
	weiblich	33	5	9	6	2	2	1	2	4	2	
Lehramt an Gymnasien	männlich	3	-	2	-	-	-	-	-	1	-	
	weiblich	15	4	6	1	-	-	1	1	2	-	
Lehramt an Volksschulen ...	männlich	1	-	-	-	-	-	-	-	-	1	
	weiblich	-	-	-	-	-	-	-	-	-	-	
Fachlehrkräfte	männlich	2	-	-	1	-	-	-	-	1	-	
	weiblich	2	-	-	-	-	-	2	-	-	-	
Sonstiges Lehramt	männlich	16	-	1	2	-	6	2	3	1	1	
	weiblich	53	1	5	7	13	8	7	9	2	1	
Insgesamt	männlich	40	1	6	5	6	8	3	3	5	3	
	weiblich	103	10	20	14	15	10	11	12	8	3	
	insgesamt	143	11	26	19	21	18	14	15	13	6	

1) Nur Lehrkräfte, die ausschl. oder überwiegend an einer Realschule zur sonderpädagogischen Förderung tätig waren, einschl. Teilzeitbeschäftigter mit mindestens der Hälfte der Unterrichtspflichtzeit sowie der mit Dienstbezügen abwesenden Lehrkräfte (z. B. wegen längerer Krankheit, Kur oder Mutterschutz).

3. Abendrealschulen in Bayern 2019/20 - Absolventen und Abgänger**3.1 Absolventen im Sommer 2019 nach Geburtsjahren**

Geschlecht ----- Ausländer	Absolventen insgesamt	davon sind geboren														
		2000 oder später	1999	1998	1997	1996	1995	1994	1993	1992	1991	1990	1989	1988	1987	1986 oder früher
Männlich	16	-	-	2	4	3	2	2	2	-	-	1	-	-	-	-
Weiblich	19	-	2	-	1	-	4	2	3	1	-	1	1	1	1	2
Insgesamt	35	-	2	2	5	3	6	4	5	1	-	2	1	1	1	2
darunter Ausländer	9	-	1	1	2	2	1	-	1	-	-	-	-	1	-	-

3. Abendrealschulen in Bayern 2019/20 - Klassen

3.2 Klassen nach Jahrgangsstufen

Schulort	Schulträger	Ausbildungs- dauer in Jahren	Klassen insgesamt	davon in Jahrgangsstufe			
				1	2	3	4
Augsburg	kommunal	3	4	2	1	1	-
München	kommunal	3	6	2	2	2	-
Nürnberg	kommunal	4	8	3	2	2	1
Insgesamt			18	7	5	5	1

3. Abendrealschulen in Bayern 2019/20 - Schüler

3.3 Schüler nach Jahrgangsstufen

Schulort	Schulträger	Schüler			davon in Jahrgangsstufe							
		männ- lich	weib- lich	ins- gesamt	1		2		3		4	
					männ- lich	weib- lich	männ- lich	weib- lich	männ- lich	weib- lich	männ- lich	weib- lich
Augsburg	kommunal	42	37	79	29	24	9	7	4	6	-	-
München	kommunal	90	56	146	52	22	18	18	20	16	-	-
Nürnberg	kommunal	119	72	191	58	26	33	24	15	14	13	8
Insgesamt		251	165	416	139	72	60	49	39	36	13	8

3.4 Schüler nach Geburtsjahren

Geschlecht	Schüler insgesamt	davon sind geboren														
		2002 oder später	2001	2000	1999	1998	1997	1996	1995	1994	1993	1992	1991	1990	1989	1988 oder früher
Männlich	251	9	17	24	28	31	27	18	18	16	11	7	8	5	2	30
Weiblich	165	11	14	15	14	25	9	9	9	10	3	7	2	6	5	26
Insgesamt	416	20	31	39	42	56	36	27	27	26	14	14	10	11	7	56

3.5 Schüler nach der schulischen Herkunft

Herkunft der Schüler (Schüler besuchte am 1.10. des Vorjahres) bzw. Zugang aus (als)	Schüler in Jahrgangsstufe								Schüler insgesamt
	1		2		3		4		
	insg.	weibl.	insg.	weibl.	insg.	weibl.	insg.	weibl.	
von einer Abendrealschule	13	6	66	28	58	27	14	6	151
einer anderen Schulart	2	1	-	-	2	1	-	-	4
Ausländer	-	-	-	-	-	-	-	-	-
sonstigen Gründen	196	65	43	21	15	8	7	2	261
Insgesamt	211	72	109	49	75	36	21	8	416

3.6 Schulische Vorbildung der Schüler nach der Schulart

Bisher höchster erreichter Abschluss	Schulische Vorbildung nach der Schulart										Insgesamt	
	Mittel-/Hauptschule		Realschule		Wirtschafts-schule		Gymnasium		Sonstige ¹⁾			
	insg.	weibl.	insg.	weibl.	insg.	weibl.	insg.	weibl.	insg.	weibl.	insg.	weibl.
Erfüllte Vollzeitschulpflicht ohne Schulabschluss	16	3	10	5	1	1	3	1	106	31	136	41
Erfolgr. Abschluss d. Mittelschule (ohne qualifiz. Abschl. d. Mittelschule)	102	52	2	1	1	1	-	-	39	10	144	64
Qualifizierender Abschluss der Mittelschule	103	48	2	1	-	-	-	-	-	-	105	49
Sonstiger Abschluss	-	-	-	-	-	-	-	-	31	11	31	11
Insgesamt	221	103	14	7	2	2	3	1	176	52	416	165

1) Z. B. Förderschulen, keine Schule.

3.7 Ausländische Schüler nach Staatsangehörigkeit

Länder und Gebiete (Staatsangehörigkeit)	Ausländische Schüler		Länder und Gebiete (Staatsangehörigkeit)	Ausländische Schüler	
	insgesamt	weiblich		insgesamt	weiblich
Europa	66	38	Afrika	86	17
Europäische Union	30	19	Ägypten	-	-
Belgien	-	-	Äthiopien	32	4
Bulgarien	2	2	Algerien	-	-
Dänemark	-	-	Elfenbeinküste	-	-
Estland	-	-	Eritrea	7	1
Finnland	-	-	Gambia	-	-
Frankreich	-	-	Ghana	3	1
Griechenland	7	3	Guinea	2	-
Irland	-	-	Kamerun	-	-
Italien	4	3	Libyen	1	1
Kroatien	4	2	Mali	1	-
Lettland	1	-	Marokko	1	-
Litauen	-	-	Nigeria	3	-
Luxemburg	-	-	Senegal	-	-
Malta	-	-	Sierra Leone	-	-
Niederlande	-	-	Somalia	26	4
Österreich	1	-	Sudan	-	-
Polen	2	2	Tunesien	-	-
Portugal	-	-	Übriges Afrika	10	6
Rumänien	9	7	Asien	89	30
Schweden	-	-	Afghanistan	33	14
Slowakei	-	-	Armenien	1	1
Slowenien	-	-	Aserbaidschan	1	-
Spanien	-	-	Bangladesch	-	-
Tschechische Republik	-	-	China	-	-
Ungarn	-	-	Georgien	-	-
Vereinigtes Königreich	-	-	Indien	-	-
Zypern	-	-	Indonesien	-	-
Albanien	2	1	Irak	26	8
Andorra	-	-	Iran, Islamische Republik	4	2
Bosnien und Herzegowina	5	2	Israel	-	-
Island	-	-	Japan	-	-
Kosovo	1	-	Jemen	-	-
Liechtenstein	-	-	Jordanien	-	-
Moldau, Republik	-	-	Korea, Demokrat. Volksrep.	-	-
Monaco	-	-	Korea, Republik	-	-
Montenegro	-	-	Libanon	-	-
Nordmazedonien	-	-	Mongolei	1	1
Norwegen	-	-	Pakistan	-	-
Russische Föderation	6	2	Philippinen	-	-
San Marino	-	-	Sri Lanka	1	-
Schweiz	-	-	Syrien, Arabische Republik	21	4
Serbien	3	2	Tadschikistan	-	-
Türkei	17	10	Thailand	-	-
Ukraine	2	2	Vietnam	-	-
Vatikanstadt	-	-	Übriges Asien ¹⁾	1	-
Weißrussland	-	-	Australien	-	-
Amerika	2	1	Australien	-	-
Brasilien	1	-	Neuseeland	-	-
Chile	-	-	Übriges Australien/Ozeanien	-	-
Kanada	-	-	Staatenlos	-	-
Vereinigte Staaten	-	-	Ungeklärt	1	-
Übriges Amerika	1	1			
			Insgesamt	244	86

1) Einschließlich der Teilgebiete der übrigen ehemaligen Sowjetunion.

3.8 Lehrkräfte sowie Stunden der Lehrkräfte in einer normalen Schulwoche

Beschäftigungsverhältnis/ Beschäftigungsumfang	Lehrkräfte ¹⁾			Stunden der Lehrkräfte pro Woche					
				ins- gesamt	davon				
	erteilte Unterrichtsstunden von				Anrech- nungs- stunden	Ermässi- gungs- stunden			
	männl.	weibl.	sämtl.						
	männ- lich	weib- lich	ins- gesamt		Lehrkräften				
Vollzeitbeschäftigte Lehrkräfte, die an einer Abendrealschule tätig waren	7	5	12	395	150	156	306	83	6
Teilzeitbebeschäftigte Lehrkräfte ²⁾ , die an einer Abendrealschule tätig waren	1	4	5	128	32	72	104	20	4
Lehrkräfte, die mit weniger als der Hälfte der Unterrichtspflichtzeit beschäftigt waren	1	-	1	11	8	-	8	2	1
Insgesamt	9	9	18	534	190	228	418	105	11
darunter Lehrkräfte mit Altersteilzeit									
im Teilzeitmodell	-	-	-	-	-	-	-	-	-
in der Ansparphase des Blockmodells	-	-	-	-	-	-	-	-	-
außerdem Mehrarbeit leistende Lehrkräfte ³⁾	-	-	-	-	-	-	-	x	x

1) Lehrkräfte, die an einer Abendrealschule ausschließlich oder überwiegend tätig waren. Ohne mit Dienstbezügen abwesende Lehrkräfte (s. Tabelle 3.9). - 2) Lehrkräfte mit mindestens der Hälfte der Unterrichtspflichtzeit. - 3) Lehrkräfte, die an einer Abendrealschule Mehrarbeit leisten, ohne Berücksichtigung ihrer Stammdienststelle.

3.9 Mit Dienstbezügen abwesende Lehrkräfte sowie Lehrkräfte mit Altersteilzeit in der Freistellungsphase des Blockmodells

Beschäftigungsumfang		Lehrkräfte		
		männlich	weiblich	insgesamt
Lehrkräfte ¹⁾ , die im Rahmen ihrer Unterrichtspflichtzeit ausschließlich oder überwiegend an einer Abend- realschule tätig waren	Vollzeitbeschäftigte und Teilzeitbeschäftigte ²⁾	-	-	-
	Stundenweise beschäftigte Lehrkräfte, die mit weniger als der Hälfte der Unterrichtspflichtzeit beschäftigt waren	-	-	-
Lehrkräfte mit Altersteilzeit in der Freistellungsphase des Blockmodells, die letztmals an einer Abendrealschule unterrichtet haben		-	-	-

1) Mit Dienstbezügen abwesende Lehrkräfte (z. B. wegen längerer Krankheit, Kur oder Mutterschutz), die laut Stundenplan zum Unterrichtseinsatz nicht vorgesehen waren. - 2) Teilzeitbeschäftigte mit mindestens der Hälfte der Unterrichtspflichtzeit.

3.10 Vollzeit- und teilzeitbeschäftigte Lehrkräfte nach Lehramt und Altersgruppen

Lehramt —— Schulträger	Geschlecht	Vollzeit- und teilzeitbeschäftigte Lehrkräfte ¹⁾									
		ins- gesamt	davon im Alter von ... Jahren								
			unter 30	30	35	40	45	50	55	60	65 oder mehr
				bis unter							
			35	40	45	50	55	60	65		
Lehramt an Realschulen	männlich	5	-	-	1	1	1	-	1	-	1
	weiblich	6	-	2	2	-	1	1	-	-	-
Lehramt an Gymnasien	männlich	2	-	-	-	-	-	-	-	2	-
	weiblich	3	-	-	-	-	1	1	-	1	-
Sonstiges Lehramt	männlich	1	-	-	-	-	-	-	1	-	-
	weiblich	-	-	-	-	-	-	-	-	-	-
Insgesamt	männlich	8	-	-	1	1	1	-	2	2	1
	weiblich	9	-	2	2	-	2	2	-	1	-
	insgesamt	17	-	2	3	1	3	2	2	3	1

1) Nur Lehrkräfte, die ausschl. oder überwiegend an einer Abendrealschule tätig waren, einschließlich Teilzeitbeschäftigter mit mindestens der Hälfte der Unterrichtspflichtzeit sowie der mit Dienstbezügen abwesenden Lehrkräfte (z. B. wegen längerer Krankheit, Kur oder Mutterschutz).

Aktuelle
Veröffentlichungen
unter
q.bayern.de/produkte



Statistisches Jahrbuch für Bayern 2020

Das Statistische Jahrbuch für Bayern ist das Standardwerk der amtlichen Statistik in Bayern seit 1894. Umfassend und informativ bietet es jährlich die aktuellsten Statistikdaten über Land, Leben, Leute, Politik, Wissenschaft und Wirtschaft in Bayern an.

Auf über 600 Seiten enthält es die wichtigsten Ergebnisse aller amtlichen Statistiken – in Form von Tabellen, Graphiken oder Karten – zum Teil mit langjährigen Vergleichsdaten und Zeitreihen. Ebenso werden ausgewählte wichtige Strukturdaten für Regierungsbezirke, kreisfreie Städte und Landkreise sowie Regionen Bayerns, aber auch für alle Bundesländer und die EU-Mitgliedstaaten dargestellt. Daten aus Statistiken anderer Dienststellen und Organisationen vervollständigen das Angebot.



Preise

Buch 39,00 € | DVD (PDF) 12,00 € | Buch+DVD 46,00 € | Datei (PDF) 12,00 €



Bayern Daten 2020

Die Bayern Daten sind ein kleiner Auszug aus dem Statistischen Jahrbuch. Auf ca. 30 Seiten sind die wichtigsten bayerischen Strukturdaten aus Wirtschaft, Gesellschaft und Politik in Tabellen und Grafiken dargestellt.

Preise

Heft 0,55 € | Datei kostenlos

Bayerisches Landesamt für Statistik – Vertrieb, Nürnberger Straße 95, 90762 Fürth
Telefon 0911 98208-6311 | Telefax 0911 98208-6638 | vertrieb@statistik.bayern.de